

松江体協会報

第 5 号
51. 1 15

題字は斎藤会長

年頭にあたって



松江体育協会長 斎藤 強

明けましておめでとうございます。

協会役員、加盟団体会員各位には、ますますご健勝にて希望に満ち溢れた昭

和51年の新春をお迎えになりましたことをまずもって心からお慶び申し上げます。

わが松江体育協会も古い歴史と伝統をもち、県内はもとより山陰スポーツ界のリーダーの役割を十分に果たすと共に輝かしい実績をあげて参りました協会は過去の実績をふまえながら去る昭和46年には組織、運営方法について、積極的に改革を試みましたがおかげさまでその基盤はいよいよ強固となり、市民総体育の推進に大きく貢献しておりますことはまことによろこばしい限りであります。

昭和44年市制80周年を記念、建設決定をみました市立総合体育館は、財政硬直下の中でありながら昭和50年1月13日起工式を行ったのであります。続いて9月9日定礎式を挙行以来、大過なく天候にも恵まれ、工事は建築及び設備関係とも極めて順調に進捗し、北運動公園に市民待望の雄姿をみせており、いよいよ本年4月にはオープンを迎える運びとなりました。みなさんとともに喜びたいと思います。

更に本年は、体育館のオープンに合せスポーツ都市宣言も考慮しているところであります。

また、松江総合運動公園については、現在までに敷地造成工事を完了し、昭和50年度より、いよいよ公設野球場の建設に着手する運びとなりました。昭和51年度末には山陰随一の規模を有する野球場が宍道湖、松江城を臨む環境豊かな景勝の地に、およそその全ぼうをみるようになるようになります。

一方本年は、市に「国体準備委員会」が結成されるように聞いておりますので、体制づくりも着々と進んでいると思ひ、よろこばしく思っています。このほか310万円にのぼる市からの活動助成費は、わが松江体協36部門にわたる活動をますます活発にしてくれました。つまり、スポーツ人口の増加に役立ったほか競技力の向上にもめざましい成果を挙げることのできた根源となりました。

50年度をふりかえりますとき、あげました51年こそは、57年鳥根国体への新態勢づくりに力強くふみ出さなければならないたいせつな年であると思ひます。

鳥根スポーツ界は、今や国体への始動ムードを主軸として展開していくことは必定と思われませんが、わが松江体育協会も、これらの状況判断の上になつて、鳥根スポーツ界のリーダーシップをとりつつも、これまでの協力一致の体制をますます固め、市民スポーツの一層の興隆のために邁進いたしたいと念願してやみません。

年頭にあたり、所懐の一端を述べまして、今年の躍進をみなさんとともに誓い合ひたいと思ひます。

市民総スポーツをめざして

松江市教育委員会体育課長 今岡元治
(体協事務局長)

昭和50年度は新たに、アマチュアボーリングが加盟され、実に36種目を数える加盟団体となり、いよいよ事業内容を充実し御活躍されていることに対し、心から敬意を表しますとともに本市の体育振興に対しまして、深いご理解により、実践活動を伴う力強いご協力ご支援をいただいていることに対し厚くお礼を申し上げます。

今日の急激な社会の進歩、高度経済成長によりまして、豊かな生活が求められるようになりました反面、職場、家庭におきましても体を使わない傾向が高まり、体力が減退し、加えてストレスに起因する、様々の健康障害が生じて、文明病といわれる新しい病気が急速に増加を示していますことは、大きな問題となっています。

運動不足によって低下した自分の体力は、だれも保障をしてはくれません。

健康にして善良な心身を有する人づくりは体育、スポーツに自からが親しみを持って実践し、自分の体は自分で体力づくりをすることが第一条件ではないかと思えます。

かねて齋藤市長が提唱されています、市民総スポーツの実践を目標に、昭和51年度の体育振興重点施策を次のように考えています。

社会経済は極めて悪化し、財政硬直化の折りであり、厳しいものが予想されますが、皆様にもご理解をいただき、研鑽努力を傾注して参りたいと考えますので、暖かいご指導と

ご協力をお願いいたします。

まづ社会体育と学校体育の協調融和のもとに、市民総体育の実現を目指し、もって心身ともに明朗健康にして、明るい市民生活の樹立に寄与する。

▽社会体育

1. スポーツ都市の宣言
2. スポーツ教室ならびにグループ活動の拡大と育成助長の拡大
3. 市民体育祭、市民総体育の拡充と推進
4. 松江体育協会の育成強化
5. 第37回（S57年）国民体育大会準備委員会の発足

▽学校体育

1. 全校体育の重視と、指導体制の確立による体力づくりの推進
2. 体育指導者の研修と指導力の向上
3. 部活動の育成と、スポーツ教室の拡充強化
4. スポーツ施設、用具の充実

▽体育施設の整備促進と開館

1. 市立総合体育館（温水プール）の早期完成
2. 既設運動場の管理運営と整備
3. 松江総合運動公園の建設促進
4. 市立総合体育館（体育室関係）の開館

松江総合運動公園について

松江市都市開発部

この公園は、環境豊かな自然樹林に囲まれたなかで松江市が計画した総合運動公園であります。昭和46年12月都市計画公園として計画決定し、昭和50年度末で約3億7千万円を投じ用地の買収及び敷地造成工事を完了し、現在野球場の建設工事に着手している状況です。

1. 計画の基本方針

先づ、昭和57年鳥根国体の主会場として利

用に供しうると同時に、国体終了後にあっては市民の体育および屋外リクリエーションの場としてそのまま利用出来ること、又敷地の自然的景観をなるべくそなわれないように各施設の配置とデザインに配慮し、広く市民に親しまれる運動公園としたい。

2. 計画の概要

本公園のアプローチは、公園敷地北側からとし都市計画道路嫁島公園線と結び、それぞ



れ各幹線道路に連結している。又公園進入路は並木のある主園路を経て中央広場に結び、そこに主要競技施設を直結せしめる。施設外の他の部分は現存する地形と樹林をそのまま保存し、散策草花の鑑賞、水辺での語らいといった静かなレクリエーションの場として、又その一部はトレーニングコースとして市民誰れもが楽しめる場としたい。

3. 各施設整備の年次計画

- 野球場 昭和50～52年度
- 陸上競技場 昭和52～54年度
- 補助競技場 昭和53～54年度
- テニスコート 昭和53～54年度
- 中央広場 昭和54～55年度
- その他 昭和55～56年度

松江市にとって体育施設のうちで、最も急務とされているのは、野球場の建設である。昭和50年度、51年度の2ヶ年でメインスタンドを除く野球場を完成したい。

野球場計画の概要

- 規模 両翼92m 中堅120m 後方23.5m
- 形状 半径66mによる扇形
- グラウンド面積 12,400㎡
- 観客収容人数 約15,000人
- グラウンド舗装
 - 内野 舗装厚 0.5m 仕上黒土砂混合土
 - 外野 舗装厚 0.4m 高らい芝
 - 外野フェンス周辺 仕上アンツーカー
- 排水施設
 - 内野 各塁後方5m 1、3塁後方6mに ϕ 200 ϕ ポラコン
 - 外野 縦方向扇状で ϕ 150 ϕ ポラコン9
横方向曲線で ϕ 150 ϕ ポラコン5
- 給水施設
 - 周囲幹線 ϕ 40 ϕ
 - 撒水用栓 ϕ 20 ϕ 8栓
- メインスタンド 鉄筋コンクリート造り
屋根付バックネット吊式

開館が間近い市立総合体育館

12万5千人市民の厚望でありました、総合市立体育館が、いよいよ4月に開館の運びになりました。(温水プール部分は除きますが)体

育施設の充実が強く叫ばれているとき、ともども喜びにたえないところですが、これの建設に当たっての財源には、その一部を市民皆様



方の浄財をあおぐこととなり、松江体育協会におかれても、温かいご理解により格別のご協力をいただいていることに対し、厚くお礼申し上げます。

この体育館は、総合施設を有する内容、規模としては、近畿以西で、随一を誇るものであり、国際文化観光都市、県都松江市にふさわしい、体育活動の場として、大きな期待が寄せられています。体育課では、鋭智をしばり、期待に添えるような、企画、管理運営を図りたいと考えています。

体育協会種目連盟におかれましても、積極的に、ご活用いただくとともに、建設的なご意見をお寄せいただき、ともども、市民に愛され、親しまれ、誰でも気軽に利用のできる施設にしたいものです。

体育館の概要は次のとおりです。

○位置 松江市西川津町北公園地内

○総面積 8772㎡

鉄筋2階建一部地下1階 冷暖房

1. 競技施設

- (1) 大体育室 フロア-36m×51m = 1,836㎡ 観覧席 1,370席
ロールバックスタンド 600席
- (2) 小体育室 フロア-22m×30m = 660㎡ 室内スポーツ全種目設備完備
- (3) 屋内温水プール 25m 7コース
(昭和51年度完工予定)

2. 利用者施設

体力測定室、幼児ルーム、ロッカールーム、医務室、女子体操室、カウンセリング室、トレーニング室、ホール、クラブ室、研修室、サウナ、更衣室、役員室、食堂、シャワー室、その他

3. 管理施設

事務室、応接室、会議室、倉庫、機械室、宿直室、便所、その他

4. 工程

昭和49年12月 着工
昭和52年4月 竣工予定

(体育課)

県立学校の体育施設開放

—利用する団体は登録を—

県教育委員会では、公共の社会体育施設が少ない折から県立学校の体育施設を一般に開放することとし、松江市の場合、松江市教育委員会体育課内に設けて、松江市県立学校体育施設運営委員会に登録した団体(グループ)のスポーツ活動に利用できることとした。

△ 登録資格=スポーツ活動を継続して行っている10名以上の団体で、指導総括の責任をもてるものであること。また町内会、公共団体等でもスポーツのため使用する場合は登録することができる。

△ 登録の方法=市体育館に尋ねた上で申請書を出すこと。(用紙は同課に備付)

△ 選考=運営委員会で選考、決定する。

△ 利用できる施設=県立松江商業、県立松江工業、県立松江農林、県立松江北、県立松江南、市立女子の各校体育施設、

△ 経費負担

電気、水道、汲取料の実費は利用者負担。器具使用料若干必要とする場合がある。

△ 開放時間=学校側に支障のないとき。

(実態については照会のこと)

松江市の児童生徒の運動能力の実態

松江市児童生徒体力づくり推進委員会

例年実施している児童生徒の運動能力テストの調査結果がまとまった。まだ、委員会として検討会をもっていないが、みなさんの御指導を仰ぎたい。

- 幼稚園児（5才児）・小学校低・中学年児の運動能力テストは昨年度から本市独自で行っているものである。
- 10才～14才児についてのものは文部省が全国的に行っているものである。現在県ならびに全国の平均値はまだでていない。
- 近年、松江市の児童生徒は運動能力においては走力・跳力・持久走が比較的良好、投力・けんすい力が劣り、体力においては、敏捷性・瞬発力に優れ、筋力が弱いという結果がでている。

昭和50年度 松江市立幼稚園 運動能力テスト結果一覧表

※太字は市平均よりよいもの ●印は昨年度よりよくなったものを表わす。○印は昨年度と同じ

種目 性別	方 形 走 (4M方形) (秒)		ボ ー ル つ き (片手交互) (回)		川 と び (M)		輪 く ぐ り (回)		か か し (閉眼片足立ち) (秒)	
	男	女	男	女	男	女	男	女	男	女
幼稚園名										
市 平 均	● 6.23	● 6.67	15.31	40.54	1.11	1.01	● 8.27	● 8.04	8.59	11.01
津 田	6.40	6.90	4.50	15.60	1.18	0.98	7.20	7.00	16.30	10.90
雑 賀	● 6.10	● 6.70	8.60	34.40	● 1.20	● 1.08	● 8.00	● 8.00	22.50	13.30
朝 日	● 5.80	● 6.11	3.00	11.00	● 1.11	● 1.03	7.00	6.00	8.40	8.40
白 湯	7.12	7.41	19.32	82.86	1.14	0.97	9.35	8.86	9.23	16.21
母 衣	● 6.60	● 7.30	2.90	9.90	1.07	0.91	● 7.80	● 7.40	7.50	7.70
内 中 原	● 6.75	● 6.80	2.95	8.20	● 1.18	● 1.07	● 9.25	● 9.45	8.30	6.45
城 北	5.90	6.20	4.90	16.30	1.06	0.99	6.70	6.70	5.20	6.80
川 津	● 5.26	● 6.03	128.73	253.70	○ 1.17	● 1.13	● 12.13	● 11.87	9.84	11.69
朝 酌	9.10	9.40	10.00	124.00	0.98	0.94	8.00	9.00	8.80	13.80
乃 木	● 6.06	● 6.74	19.19	54.02	1.07	1.04	● 7.10	6.43	7.16	10.07
竹 矢	● 5.62	● 6.09	22.35	65.00	1.13	0.66	● 12.00	● 13.00	10.07	12.62
大 庭	● 6.10	● 6.60	4.10	7.90	● 1.12	● 0.99	7.60	○ 7.00	6.70	9.90
忌 部	7.60	7.95	8.40	84.00	1.08	1.03	● 8.40	7.80	10.70	17.10
持 田	● 6.40	● 6.90	5.80	17.00	1.10	● 1.07	● 8.00	● 8.30	10.00	17.40
生 馬	● 5.30	● 6.00	11.80	21.10	● 1.13	● 1.10	7.30	● 8.36	8.70	18.85
本 庄	6.20	6.70	5.10	14.50	1.19	1.00	8.50	7.40	12.90	16.70
古 江	7.22	● 6.25	14.35	22.61	● 1.19	● 1.06	● 12.23	● 11.61	8.38	13.10
長 江	8.15	7.72	3.00	4.70	● 1.05	● 1.07	8.45	9.00	4.20	9.14
秋 鹿	● 5.50	● 5.80	5.00	15.00	1.08	1.03	8.00	8.00	10.50	13.40
中 島	5.70	6.45	16.70	20.70	1.24	1.17	11.00	11.70	10.00	11.70
大 野	● 6.20	● 6.50	9.00	28.00	○ 1.13	● 1.03	○ 8.00	○ 8.00	8.30	13.90

昭和50年度 松江市小学校高学年男子スポーツテスト平均値一覧表

※太字は市平均よりよいもの

種 目 学校名	年令	体力診断テスト							運動能力テスト						
		反復横とび	垂直とび	背筋力	握力	踏み台昇降	伏上体反らし	立位体前屈	五〇M走	走り幅とび	ソフ投ボーイ	斜けんすい	ジドリザブル	連き上がり	
市平均	10	38.4	34.5	55.4	17.6	69.4	45.7	8.5	9.0	309.0	29.5	32.3	19.0	4.6	
	11	41.6	39.0	63.7	20.3	69.6	47.7	7.9	8.8	329.0	32.6	34.0	17.2	4.8	
津田小	10	42.7	37.8	51.3	15.4	66.7	43.8	12.1	8.8	301.1	30.7	45.8	16.2	5.4	
	11	43.7	40.7	61.2	18.9	67.0	49.6	8.8	8.6	328.7	33.0	28.0	15.4	4.8	
雑賀小	10	36.0	34.0	52.0	19.0	83.7	47.0	9.0	9.0	306.0	29.0	28.0	19.4	5.0	
	11	36.0	39.0	64.0	21.0	82.8	48.0	10.0	8.9	333.0	32.0	32.0	17.2	5.0	
朝日小	10	40.9	35.1	58.9	18.2	66.1	45.8	8.7	9.2	326.6	26.1	45.1	18.9	4.7	
	11	44.0	37.0	71.0	22.0	69.8	49.0	8.0	9.1	330.0	31.0	38.0	18.1	4.0	
白湯小	10	40.4	36.4	63.0	19.2	69.2	50.3	9.5	8.9	326.5	28.9	27.3	17.4	4.5	
	11	42.0	38.0	76.1	20.2	73.6	49.5	11.0	8.7	334.0	34.0	29.0	16.5	4.8	
母衣小	10	38.0	35.0	58.0	17.0	69.1	46.0	8.0	9.0	300.0	29.8	17.0	19.2	4.5	
	11	41.2	42.4	70.1	21.3	68.0	49.8	6.9	8.7	340.3	33.2	36.0	17.0	4.3	
内中原小	10	36.5	34.9	54.6	19.0	67.3	45.1	9.5	9.1	308.7	28.4	30.5	19.0	5.1	
	11	35.1	33.2	68.9	19.6	65.2	47.2	8.1	8.9	321.2	34.3	40.1	22.2	5.4	
城北小	10	36.0	33.0	53.0	18.0	66.2	47.0	8.0	9.2	318.0	31.0	28.0	17.7	4.0	
	11	42.0	40.0	60.0	21.0	68.2	48.0	9.0	8.6	345.0	35.0	23.0	16.3	5.0	
川津小	10	37.4	34.4	55.9	17.9	68.6	41.5	6.9	8.9	310.8	24.9	33.1	18.3	4.5	
	11	43.0	38.0	66.4	20.0	70.9	45.0	7.0	8.5	337.0	29.0	37.0	16.1	5.0	
朝酌小	10	41.3	32.3	63.0	19.1	58.2	47.3	7.4	9.2	296.6	26.4	33.0	17.3	4.7	
	11	41.5	33.4	81.8	23.1	67.5	46.5	7.7	9.0	303.2	27.5	29.2	15.3	4.0	
乃木小	10	36.9	32.8	50.9	18.7	67.8	43.4	6.2	9.4	295.2	27.3	37.5	19.8	3.6	
	11	39.6	38.1	64.2	17.3	70.7	44.9	7.0	9.1	318.0	33.7	38.5	18.4	4.2	
竹矢小	10	35.0	34.0	50.0	17.0	60.1	46.0	8.0	9.4	308.0	30.3	31.0	19.7	4.0	
	11	42.0	36.0	56.0	21.0	65.0	47.0	6.0	9.4	310.0	31.0	41.0	18.3	4.0	
大庭小	10	36.8	33.3	61.3	18.2	64.5	49.2	9.2	8.8	308.4	31.8	50.1	23.3	4.4	
	11	45.9	38.6	62.6	20.2	70.2	43.2	6.7	8.5	330.0	33.1	31.0	21.3	4.8	
忌部小	10	35.8	34.6	52.2	21.8	73.0	48.3	8.3	9.0	292.9	27.4	20.5	18.5	4.8	
	11	42.5	39.5	59.9	22.5	66.8	53.6	9.4	8.4	323.6	31.8	32.3	17.2	5.3	
持田小	10	38.0	36.0	56.0	17.0	59.3	50.0	7.0	9.2	295.0	30.0	38.0	18.0	5.0	
	11	40.5	36.0	68.7	20.3	64.1	49.5	7.9	9.0	314.6	33.7	31.8	17.9	4.8	
生馬小	10	35.3	36.9	67.4	16.2	67.8	42.8	9.4	8.7	313.0	30.9	26.4	20.1	4.0	
	11	38.5	40.1	82.5	20.5	71.6	45.0	6.4	8.7	338.0	37.7	43.0	17.0	4.7	
本庄小	10	37.8	35.2	52.2	15.9	60.1	47.8	8.6	9.4	313.0	29.3	42.8	21.7	4.2	
	11	42.2	35.8	56.1	14.6	71.1	50.8	8.4	8.9	316.6	33.7	54.1	18.2	3.8	
古江小	10	44.4	33.2	55.1	10.4	67.0	41.2	9.2	8.8	294.7	31.1	13.0	16.3	4.4	
	11	24.6	44.8	67.4	26.1	74.4	50.8	14.0	8.2	368.0	39.4	42.2	13.8	6.6	
長江小	10	41.0	33.0	56.0	17.0	61.9	44.0	7.0	8.8	313.0	29.0	19.0	23.4	5.0	
	11	39.0	38.0	73.0	21.0	60.5	46.0	13.0	8.4	319.0	33.0	20.0	21.9	5.0	
中島小	10	41.3	33.8	55.6	18.9	74.2	48.6	9.0	9.5	284.2	28.5	21.1	17.0	5.1	
	11	41.5	39.9	64.5	21.1	73.7	43.8	11.6	8.8	322.6	33.8	14.6	15.1	5.4	
秋鹿小	10	41.0	34.0	50.0	17.0	114.0	39.0	6.0	9.2	310.0	31.0	24.0	16.0	4.0	
	11	45.8	38.7	64.5	18.7	73.8	45.8	5.2	8.9	322.9	34.0	27.3	15.4	4.6	
大野小	10	37.9	30.1	57.3	18.3	74.1	42.1	11.5	8.8	294.5	27.2	28.3	19.2	4.8	
	11	40.4	35.0	66.2	21.5	66.9	48.2	9.2	8.7	332.0	29.5	24.0	17.0	6.5	

昭和50年度 松江市小学校高学年女子スポーツテスト平均値一覧表

※太字は市平均よりよいもの

種 目 学校名	年 令	体 力 診 断 テ ス ト							運 動 能 力 テ ス ト						
		反 復 横 と び	垂 直 と び	背 筋 力	握 力	踏 み 台 昇 降	伏 上 体 反 ら し 臥	立 位 体 前 屈	五 〇 M 走	走 り 幅 と び	ソ フ ト 投 ボ ー げ	斜 け ん す い	ジ ド グ リ ザ ブ グ ル	連 さ か 上 が り 続	
市平均	10	36.0	32.4	42.7	16.3	66.7	47.2	10.5	9.3	283.0	15.5	26.5	20.4	4.4	
	11	38.7	36.3	53.3	18.5	64.8	49.7	10.9	9.1	304.0	17.8	25.1	18.9	4.6	
津田小	10	37.7	35.4	41.3	15.4	64.2	44.3	10.6	9.2	298.1	17.3	33.1	19.5	4.6	
	11	43.6	39.6	50.1	18.6	64.1	48.1	10.4	9.0	305.0	18.4	18.1	17.1	3.9	
雉賀小	10	33.0	31.0	35.0	18.0	78.1	49.0	12.0	9.4	278.0	14.0	22.0	22.2	4.0	
	11	34.0	38.0	50.0	20.0	76.0	52.0	14.0	9.2	299.0	17.0	23.0	19.8	5.0	
朝日小	10	39.0	34.3	48.1	18.6	63.6	50.7	11.0	9.3	312.6	15.3	39.7	19.5	4.5	
	11	43.0	38.0	60.0	20.0	58.2	51.0	13.0	9.1	322.0	16.0	32.0	18.3	4.0	
白湯小	10	38.0	33.2	47.8	17.4	61.3	48.0	9.4	9.1	288.1	16.6	19.7	19.5	4.5	
	11	40.0	33.5	53.7	18.2	72.8	48.8	12.1	8.9	306.0	17.5	21.0	18.1	4.4	
母衣小	10	38.0	36.0	44.0	21.0	67.4	47.0	12.0	9.5	279.0	16.0	16.0	22.2	5.0	
	11	38.3	40.8	64.9	20.6	64.4	48.5	9.5	9.2	307.3	16.6	23.9	20.0	3.7	
内中原小	10	35.6	31.5	45.9	16.6	64.9	47.2	11.9	9.2	275.5	14.1	25.6	21.4	6.0	
	11	35.8	30.1	54.9	18.1	63.1	50.0	11.0	9.6	290.1	17.8	29.8	22.0	4.5	
城北小	10	34.0	31.0	36.0	18.0	56.9	49.0	10.0	9.2	297.0	17.0	25.0	18.6	4.0	
	11	41.0	37.0	51.0	17.0	61.7	50.0	11.0	8.7	315.0	20.0	19.0	17.2	5.0	
川津小	10	35.3	30.2	39.3	16.8	61.9	41.8	8.3	9.1	285.5	12.2	35.8	18.6	3.7	
	11	37.0	35.3	47.6	18.5	55.9	44.8	9.0	8.8	303.0	14.0	22.0	18.3	5.0	
朝酌小	10	36.0	24.6	51.8	17.6	53.6	47.6	12.2	10.5	246.8	13.4	28.0	22.9	2.6	
	11	40.1	37.5	58.3	20.8	58.9	53.0	9.4	9.0	293.7	19.6	19.4	15.3	4.1	
乃木小	10	35.1	31.0	43.7	17.3	66.4	44.5	8.7	9.7	266.5	15.7	22.5	22.9	3.6	
	11	38.9	34.2	51.5	16.9	61.5	47.9	10.0	9.4	292.8	17.8	28.1	21.4	4.0	
竹矢小	10	38.0	33.0	42.0	18.0	53.6	49.0	13.0	9.6	295.0	19.0	27.0	20.3	5.0	
	11	42.0	35.0	52.0	21.0	55.3	48.0	11.0	9.3	301.0	21.0	30.0	18.3	5.0	
大庭小	10	37.9	30.8	44.9	17.6	56.9	47.6	10.5	9.0	282.9	16.0	40.5	23.7	4.4	
	11	42.0	35.8	53.3	20.4	62.1	49.0	12.7	8.8	294.7	19.7	34.0	23.2	5.3	
忌部小	10	36.7	35.7	40.0	19.0	68.2	48.8	8.7	9.3	247.8	18.7	20.7	18.3	3.9	
	11	39.9	35.3	44.9	19.7	69.6	53.0	11.0	8.9	287.3	22.9	16.3	16.5	5.0	
持田小	10	36.0	35.0	42.0	15.0	57.4	49.0	7.0	9.4	278.0	13.0	36.0	20.2	4.0	
	11	37.0	32.0	61.6	20.1	56.4	51.7	9.0	9.3	292.6	14.2	17.7	21.3	3.0	
生馬小	10	34.5	34.5	57.5	15.8	61.5	48.8	14.1	8.8	299.0	18.1	26.5	19.8	4.4	
	11	35.4	34.9	71.0	17.5	56.7	51.4	13.4	9.0	304.0	18.3	22.8	20.7	3.3	
本庄小	10	36.2	32.5	33.8	13.2	60.2	51.9	11.8	9.3	289.0	14.9	36.6	22.6	4.8	
	11	40.8	34.1	47.2	12.5	61.9	51.3	10.4	9.2	292.7	19.0	31.3	19.2	3.7	
古江小	10	40.4	31.8	42.2	8.9	73.3	42.4	10.9	9.0	295.4	17.1	12.4	16.7	5.4	
	11	19.9	36.5	55.8	21.9	79.9	51.5	15.3	8.8	316.2	37.5	31.4	16.7	5.7	
長江小	10	35.0	30.0	43.0	17.0	63.1	41.0	13.0	9.1	283.0	17.0	7.0	25.1	3.0	
	11	32.0	30.0	44.0	18.0	61.7	36.0	10.0	9.2	256.0	15.0	9.0	24.0	4.0	
中島小	10	35.6	28.8	38.8	18.5	67.8	52.0	13.5	9.8	268.0	15.0	22.3	20.5	4.5	
	11	38.1	36.1	55.0	21.7	64.2	47.1	10.6	9.1	294.6	15.3	12.3	17.9	4.6	
秋鹿小	10	36.0	30.0	39.0	14.0	110.0	42.0	7.0	9.8	258.0	15.0	20.0	18.7	4.0	
	11	43.0	35.1	49.6	17.8	69.0	51.1	8.5	9.3	288.4	18.3	22.3	17.6	5.4	
大野小	10	33.4	26.5	44.4	16.1	65.0	48.8	10.2	9.1	265.8	11.7	24.2	20.6	5.0	
	11	36.2	37.4	51.5	19.3	56.6	47.2	14.4	8.4	331.0	15.5	18.4	16.8	6.2	

昭和50年度 松江市中学校男子スポーツテスト平均値一覧表

※太字は市平均よりよいもの

種 目 年 校	体 力 診 断 テ ス ト							運 動 能 力 テ ス ト					
	反 復 横 と び	垂 直 と び	背 筋 力	握 力	踏 み 台 昇 降	伏 臥 上 体 反 らし	立 位 体 前 屈	五 〇 M 走	走 り 幅 と び	ハ ン ド ボ ー ル 投 げ	け ん す い	一 五 〇 〇 M 走	
市 平 均	12	38.5	41.1	76.9	24.6	72.3	49.7	8.6	8.6	3.52	18.0	3.5	385.8
	13	41.2	48.7	95.8	30.7	73.3	50.7	9.9	8.1	3.88	21.4	5.2	370.7
	14	42.6	53.0	101.1	34.5	73.4	54.5	11.3	7.8	4.12	23.0	6.4	354.0
一 中	12	38.9	40.7	78.2	25.3	66.2	50.1	8.2	8.9	3.41	17.3	2.2	402.1
	13	42.7	47.5	91.3	30.2	65.2	52.2	9.6	8.2	3.76	19.2	3.2	378.9
	14	45.3	51.7	103.5	35.2	66.5	55.3	10.6	7.8	4.08	21.8	4.9	360.7
二 中	12	37.5	40.0	72.8	24.6	65.1	47.0	6.7	8.5	3.58	17.7	3.0	395.0
	13	40.3	48.1	83.0	30.7	68.1	50.7	8.3	8.0	3.86	19.5	5.3	363.0
	14	42.3	52.7	98.2	35.4	62.7	53.3	10.7	7.8	4.16	23.0	7.0	355.0
三 中	12	38.3	38.1	76.1	23.8	69.0	47.8	5.2	8.6	3.32	16.9	4.1	396.1
	13	40.6	42.9	96.3	30.0	75.5	51.0	10.1	8.1	3.89	20.7	5.5	376.9
	14	42.1	50.4	112.1	34.5	76.3	55.4	11.0	7.7	4.16	22.9	5.5	357.6
四 中	12	40.0	43.3	64.1	24.9	71.9	49.4	8.9	8.7	3.39	15.6	2.8	410.0
	13	42.7	48.3	82.3	29.8	73.1	51.6	9.7	8.0	3.74	19.6	4.2	379.0
	14	43.3	54.8	97.1	35.2	64.0	57.0	12.8	7.7	4.17	21.3	5.2	359.0
湖 南 中	12	37.5	42.6	72.1	25.5	69.2	48.0	9.4	8.8	3.54	15.8	2.7	398.2
	13	41.3	49.4	90.7	32.4	66.5	47.3	10.7	8.6	4.01	20.3	4.5	407.8
	14	39.8	49.4	97.2	35.5	57.5	53.8	12.8	7.7	4.12	20.9	6.4	359.9
本 庄 中	12	41.0	43.0	79.0	27.0	63.0	52.0	8.6	8.6	3.29	18.0	3.0	368.4
	13	41.0	51.0	106.0	34.0	68.0	51.0	9.0	7.8	3.69	23.0	3.3	336.0
	14	44.2	56.5	110.0	39.2	74.7	44.1	10.5	7.7	4.17	25.4	4.8	336.0
古 江 中	12	40.2	39.1	78.9	17.7	87.2	48.2	8.4	8.8	3.48	16.5	4.1	388.7
	13	43.3	46.1	97.6	25.8	87.0	55.1	11.8	8.2	3.71	21.0	7.0	346.2
	14	44.4	52.1	109.0	30.8	87.2	58.6	12.1	7.7	4.20	23.4	9.4	362.7
秋 鹿 中	12	37.0	40.0	75.0	21.0	68.0	46.5	8.2	8.9	3.37	16.7	3.3	386.5
	13	32.3	43.6	104.1	23.0	73.6	47.3	11.3	8.9	3.43	20.5	6.7	410.9
	14	40.8	54.4	99.8	27.6	74.0	50.6	10.2	8.0	3.77	23.6	6.9	347.2
大 野 中	12	35.4	38.3	70.8	25.3	61.2	50.6	8.6	8.4	3.50	20.2	3.1	393.0
	13	39.4	45.5	79.9	30.2	71.6	48.6	8.4	8.0	3.90	22.4	5.4	357.0
	14	41.7	49.9	98.5	34.9	68.1	52.2	10.3	7.8	4.20	24.7	7.1	350.0

昭和50年度 松江市中学校女子スポーツテスト平均値一覧表

※太字は市平均よりよいもの

種 目 学 校 年 令	体 力 診 断 テ ス ト							運 動 能 力 テ ス ト					
	反 復 横 と び	垂 直 と び	背 筋 力	握 力	踏 み 台 昇 降	伏 臥 上 体 反 ら し	立 位 体 前 屈	五 〇 M 走	走 り 幅 と び	ハ ン ド ボ ー ル 投 げ	斜 け ん す い	一 〇 〇 〇 M 走	
市平均	12	36.6	37.0	61.0	22.3	69.6	54.0	12.8	8.9	3.11	12.3	27.3	277.5
	13	38.3	40.5	68.4	25.3	67.1	57.0	14.7	8.8	3.25	13.9	25.3	269.7
	14	38.4	41.5	76.8	27.4	65.9	56.9	15.5	8.7	3.38	15.1	27.1	272.6
一 中	12	37.5	39.0	56.8	22.4	68.1	53.5	12.2	9.0	3.11	11.8	19.4	276.1
	13	39.0	41.3	67.4	26.9	66.3	56.8	15.0	8.9	3.27	13.8	20.9	265.8
	14	40.8	44.0	72.1	27.6	66.1	57.3	15.1	8.9	3.28	13.9	23.5	269.1
二 中	12	37.3	36.0	59.7	22.6	72.5	52.8	11.2	8.9	3.15	11.5	21.2	273.1
	13	37.3	39.6	69.6	25.6	70.2	57.9	14.7	8.7	3.26	13.4	20.9	271.4
	14	39.3	40.6	74.0	27.8	71.8	58.4	15.1	8.5	3.37	15.2	19.4	270.6
三 中	12	37.5	34.8	69.1	22.5	65.0	54.1	20.2	8.6	3.15	11.3	23.5	265.4
	13	38.0	36.7	63.8	25.0	63.2	52.1	14.8	8.7	3.32	13.0	24.2	269.4
	14	38.2	39.7	81.3	27.5	59.2	59.5	15.6	8.7	3.32	14.1	24.0	275.6
四 中	12	37.7	40.3	54.4	23.9	63.1	51.9	12.0	8.8	3.06	11.6	13.9	291.0
	13	39.0	42.3	64.1	25.4	61.5	56.3	15.0	8.7	3.22	12.3	15.5	277.0
	14	39.0	43.2	64.0	27.8	56.3	58.3	16.6	8.6	3.34	13.3	14.4	289.0
湖 南 中	12	35.4	39.5	64.5	24.7	66.5	50.8	13.9	8.8	3.23	11.2	26.1	268.1
	13	35.5	40.4	64.5	27.5	64.5	55.6	14.8	8.7	3.36	10.5	22.0	264.4
	14	35.5	39.2	77.8	28.8	64.7	53.5	15.7	8.7	3.36	12.7	21.7	277.1
本 庄 中	12	36.0	36.0	53.0	25.0	71.0	54.0	13.0	9.1	2.77	13.0	33.0	264.0
	13	36.3	37.8	61.0	28.8	65.8	49.4	11.2	8.8	2.90	14.6	15.3	301.8
	14	34.8	35.3	64.1	28.1	57.3	52.3	10.2	9.4	2.80	14.3	19.3	303.6
古 江 中	12	38.0	33.3	65.0	15.6	83.3	54.6	14.5	9.1	2.96	12.6	33.0	288.7
	13	40.7	42.7	83.4	20.1	78.9	57.8	15.8	8.9	3.21	15.5	35.4	250.2
	14	40.9	44.1	87.8	22.3	78.3	58.4	18.3	8.4	3.46	17.7	32.3	266.3
秋 鹿 中	12	34.8	38.7	59.7	18.8	76.1	52.1	12.3	9.3	3.04	12.9	43.7	275.8
	13	36.6	42.6	66.7	22.7	61.5	56.8	13.0	8.9	3.26	15.7	44.9	281.1
	14	36.0	44.7	81.3	23.2	69.9	55.7	15.3	8.9	3.36	15.9	41.1	264.6
大 野 中	12	32.4	34.9	54.4	20.9	71.2	52.9	11.2	9.0	3.07	11.5	23.8	295.0
	13	36.1	41.9	68.8	26.8	76.4	57.3	15.4	8.6	3.29	14.4	23.8	246.0
	14	37.2	40.6	67.3	27.9	71.9	58.2	15.4	8.5	3.38	14.5	25.0	251.0

昭和50年度 松江市児童・生徒体力診断テスト
 平均値・指数年次別推移

性別	種目 年度	反復横とび		垂直とび		背筋力		握力		踏み台昇降		伏臥体反らし		立位体前屈		
		平均値	指数	平均値	指数	平均値	指数	平均値	指数	平均値	指数	平均値	指数	平均値	指数	
		年度	年度	年度	年度	年度	年度	年度	年度	年度	年度	年度	年度	年度	年度	年度
男	10	43	36.42	100.0	33.21	100.0	58.70	100.0	16.59	100.0	68.26	100.0	45.78	100.0	9.16	100.0
		44	39.90	109.6	36.29	109.3	61.15	104.2	17.36	104.6	68.94	101.0	46.74	99.9	9.46	103.3
		45	38.46	105.6	35.45	106.7	59.95	102.1	17.09	103.0	66.36	97.2	46.41	99.2	9.37	102.3
		46	36.45	100.1	33.56	101.1	56.71	96.6	16.71	100.7	68.47	100.3	45.59	97.5	8.09	88.3
		47	37.41	102.7	34.86	105.0	55.66	94.8	17.28	104.2	67.16	98.4	45.74	97.8	8.51	92.9
	11	48	36.93	101.4	34.11	102.7	53.96	91.9	16.95	102.2	66.77	97.8	45.29	96.8	8.93	97.5
		49	36.18	99.3	34.55	104.3	56.42	96.1	18.42	111.0	68.46	100.3	45.08	96.4	8.58	93.7
		50	38.40	105.4	34.49	103.9	55.39	94.4	17.58	106.0	69.42	101.7	45.72	97.7	8.45	92.7
		43	40.08	100.0	37.25	100.0	67.80	100.0	19.17	100.0	68.14	100.0	49.87	100.0	9.70	100.0
		44	41.40	103.3	37.88	101.7	70.00	103.2	22.79	118.9	69.99	102.7	48.03	96.3	10.72	110.5
	12	45	41.64	103.9	38.27	102.7	69.80	102.9	19.59	102.2	68.64	100.7	48.21	96.7	9.85	101.5
		46	41.52	103.6	38.81	104.2	68.98	103.2	18.99	99.1	67.57	99.2	49.61	99.5	9.88	101.9
		47	42.15	105.2	39.40	105.6	69.23	102.1	20.16	105.2	68.61	100.7	48.97	98.2	8.11	83.6
		48	40.51	101.1	37.79	101.4	64.95	95.8	20.42	106.5	67.75	99.4	47.47	95.2	8.35	86.1
		49	41.49	103.5	38.09	102.0	67.59	99.7	20.50	106.9	65.85	96.7	47.55	95.6	7.96	82.1
女	10	43	38.40	100.0	40.84	100.0	86.45	100.0	23.75	100.0	72.68	100.0	50.84	100.0	10.05	100.0
		44	38.49	100.2	41.33	101.2	80.65	93.3	23.81	100.3	69.18	95.2	51.13	98.6	10.75	107.0
		45	37.41	97.4	41.69	102.1	80.56	93.2	23.99	101.0	66.96	92.1	51.06	100.4	10.57	105.2
		46	39.38	102.6	42.37	103.7	81.09	93.8	24.06	101.3	68.52	94.3	50.28	98.9	9.56	95.1
		47	38.74	100.9	42.34	103.7	78.05	90.3	24.59	103.5	66.56	91.6	50.15	98.6	23	91.8
	11	48	38.87	101.2	40.77	99.8	83.52	96.6	26.01	109.5	68.02	93.6	49.01	96.4	9.73	96.8
		49	38.64	100.6	40.40	99.0	74.90	86.6	24.85	104.6	65.79	90.5	49.06	96.5	9.54	94.9
		50	38.52	100.3	41.09	100.6	76.94	89.0	24.57	103.5	72.25	99.4	49.70	97.8	8.62	85.8
		43	39.75	100.0	44.35	100.0	94.05	100.0	27.20	100.0	67.67	100.0	51.62	100.0	10.59	100.0
		44	39.93	100.5	46.61	105.1	96.89	103.0	28.16	103.5	72.37	106.9	50.89	98.6	11.79	113.3
	12	45	38.76	97.5	47.66	107.5	99.00	105.3	29.03	106.7	67.59	99.9	51.99	100.7	11.23	106.0
		46	41.15	103.5	47.82	107.8	95.05	101.1	30.66	112.7	65.75	97.2	53.32	103.3	12.06	113.9
		47	41.24	103.7	47.26	106.6	91.03	96.8	29.18	107.3	67.69	100.0	51.72	100.2	10.45	98.7
		48	40.87	102.8	48.12	108.5	99.74	106.0	30.07	110.6	66.61	98.4	52.18	101.1	11.05	104.3
		49	41.52	104.5	46.59	105.1	95.13	101.1	29.66	109.0	66.99	99.9	52.01	100.8	10.06	95.0
子	10	43	42.15	100.0	50.26	100.0	108.25	100.0	35.74	100.0	69.50	100.0	53.69	100.0	12.36	100.0
		44	42.48	100.8	52.55	104.6	110.65	102.2	35.24	104.4	69.24	99.6	54.33	101.2	13.33	107.8
		45	41.77	99.1	52.79	105.0	109.00	100.7	35.78	106.0	66.51	95.7	55.08	102.6	12.55	101.5
		46	43.09	102.2	52.91	105.3	111.80	103.3	36.50	108.2	66.45	95.6	56.47	105.2	13.13	106.2
		47	42.04	99.7	52.06	103.6	105.56	97.5	36.05	106.8	65.51	94.3	54.99	102.4	12.50	101.1
	11	48	43.44	101.1	54.22	107.9	115.29	106.5	35.92	106.5	66.11	95.1	53.98	100.5	13.39	108.3
		49	43.12	102.3	52.68	104.8	109.37	101.0	35.56	105.4	67.56	97.2	54.33	101.2	12.74	103.1
		50	42.57	101.0	53.01	105.5	101.05	93.4	34.47	102.2	73.40	105.6	54.47	101.5	11.32	91.6
		43	35.70	100.0	30.30	100.0	45.25	100.0	15.78	100.0	60.58	100.0	53.65	100.0	11.98	100.0
		44	37.78	105.8	31.49	103.9	44.30	97.9	15.92	100.9	65.16	107.6	49.59	92.4	12.37	103.3
	12	45	36.45	102.1	33.14	109.4	45.75	101.1	15.89	100.7	63.21	104.3	48.75	90.9	10.84	90.5
		46	35.96	100.7	32.14	106.1	45.84	101.3	15.54	98.5	64.49	106.5	48.88	91.1	11.56	96.5
		47	35.60	99.7	33.10	109.2	43.91	97.0	15.81	100.2	65.27	107.7	50.31	93.8	10.80	90.2
		48	35.37	99.1	32.35	106.8	42.18	93.2	15.33	97.1	64.83	107.0	48.35	90.1	10.74	89.6
		49	35.13	98.4	32.96	108.8	45.55	100.7	16.04	101.6	60.60	100.0	46.50	86.7	11.04	92.2
子	10	43	35.95	100.7	32.36	106.8	42.73	94.4	16.29	103.2	66.70	110.1	47.24	88.1	10.53	87.9
		44	39.69	100.0	33.66	100.0	55.25	100.0	18.45	100.0	63.94	100.0	51.79	100.0	13.27	100.0
		45	39.03	98.3	34.17	101.5	54.77	99.1	18.89	102.4	61.88	96.8	52.68	101.7	13.48	101.6
		46	40.80	102.8	37.01	110.0	56.83	102.9	18.59	100.8	61.65	90.4	52.85	102.1	13.54	102.0
		47	40.25	101.4	35.46	105.3	56.05	101.4	17.76	95.3	62.74	98.1	51.83	100.1	12.36	93.1
	11	48	40.26	101.4	37.03	110.0	56.28	101.9	19.39	105.1	63.37	99.1	51.63	99.7	11.72	88.3
		49	39.04	98.4	35.24	104.7	51.80	93.8	17.82	96.6	62.68	98.0	51.54	99.5	12.13	91.4
		50	39.57	99.7	35.87	106.6	55.57	100.6	19.56	106.0	62.95	98.5	50.32	97.2	12.40	93.4
		43	36.51	100.0	35.11	100.0	64.85	100.0	21.77	100.0	69.32	100.0	54.23	100.0	14.55	100.0
		44	37.05	101.5	36.41	103.7	61.46	94.8	22.07	101.4	64.99	93.8	53.98	99.5	14.19	97.5
	12	45	36.23	99.2	37.64	107.2	67.35	103.9	22.13	101.7	64.72	94.4	55.05	101.5	13.99	96.2
		46	37.94	103.9	38.88	110.7	64.55	99.5	22.78	104.6	65.30	94.2	55.58	102.5	14.03	96.4
		47	36.93	101.2	37.09	105.6	64.92	100.1	21.41	98.3	67.95	98.0	53.76	99.1	12.53	86.1
		48	37.28	102.1	37.72	107.4	68.04	104.9	23.94	110.0	62.68	90.4	53.04	97.8	13.20	90.7
		49	36.41	99.7	37.08	105.6	60.72	93.6	23.29	107.0	64.80	93.5	53.23	98.2	11.80	81.1
子	10	43	36.56	100.1	36.99	105.4	61.03	94.1	22.34	102.6	69.55	100.3	54.02	99.6	12.81	88.0
		44	38.01	100.0	38.80	100.0	72.35	100.0	24.89	100.0	67.52	100.0	50.87	100.0	15.09	100.0
		45	38.37	100.9	38.84	100.1	69.30	95.8	24.05	96.6	67.14	99.4	55.95	110.0	16.09	106.6
		46	38.07	100.2	40.64	104.7	75.65	104.6	24.35	97.8	62.19	92.1	56.79	111.6	15.13	100.3
		47	38.34	100.9	41.45	106.8	75.39	104.2	25.37	101.9	65.08	96.4	57.83	113.7	15.47	102.3
	11	48	38.01	100.0	40.30	103.9	73.18	101.1	25.14	101.0	64.10	94.9	56.83	111.7	14.72	97.5
		49	38.54	101.4	40.65	104.8	74.87	103.5	26.04	104.6	64.73	95.9	56.96	112.0	15.01	99.5
		50	38.21	100.5	39.29	101.3	69.17	95.6	25.64	103.0	62.95	93.2	55.49	109.1	15.32	101.5
		43	37.98	100.0	38.23	100.0	79.75	100.0	24.83	100.0	64.19	100.0	59.90	100.0	16.35	100.0
		44	38.86	102.3	39.29	102.8	75.10	94.2	26.48	106.6	62.43	97.3	58.14	97.1	15.97	97.7
	12	45	38.34	100.9	40.94	107.1	79.15	99.2	26.37	106.2	61.98	96.6	58.95	98.4	15.30	93.6
		46	38.94	102.5	42.23	110.5	80.39	100.8	26.78	107.9	60.76	94.7	57.94	96.7	16.20	99.1
		47	38.16	100.5	41.76	109.2	76.19	95.5	27.86	112.2	62.87	97.9	59.02	98.5	16.02	98.0
		48	38.47	101.3	42.78	111.9	82.31	103.2	28.41	114.4	63.65	99.2	57.70	96.3	16.58	101.4
		49	38.97	102.6	41.77	109.3	77.05	96.5	27.74	111.7	65.62	102.2	57.75	96.4	15.92	97.4
50	38.44	101.2	41.48	108.5	76.83	96.3	27.37	110.2	65.94	102.7	56.87	94.9	15.48	94.7		

※ 指数は、昭和43年度を100としたもの。

昭和50年度 松江市児童・生徒運動能力テスト
 平均値・指数年次別推移

種目	性別	年齢	50 M 走		走り幅とび		ハンドボール ソフトボール		けんすい 斜けんすい		1500 1000 M 走		ジグザグ ドリブル		速 さか上がり	
			平均値	指数	平均値	指数	平均値	指数	平均値	指数	平均値	指数	平均値	指数	平均値	指数
男	10	43	9.02	100.0	309.0	100.0	29.56	100.0	29.45	100.0			19.92	100.0	4.69	100.0
		44	8.91	101.2	343.7	111.2	30.86	104.4	38.07	129.3			19.80	100.7	4.78	101.9
		45	8.93	101.0	313.5	101.5	33.69	114.0	33.75	114.6			19.53	102.0	5.04	107.5
		46	9.04	99.8	309.3	100.1	29.62	100.2	35.82	121.6			22.12	89.0	4.32	92.1
		47	9.11	99.0	312.4	101.1	29.10	98.4	30.20	102.5			19.13	104.0	4.78	101.9
	48	9.19	98.1	306.7	99.3	29.26	99.0	29.74	101.0			19.19	103.7	4.31	91.9	
	49	9.14	98.7	306.0	99.0	27.58	93.3	31.73	107.7			19.06	104.3	4.26	90.8	
	50	9.01	100.1	309.0	100.0	29.54	99.9	32.34	109.8			19.02	104.5	4.61	98.3	
	43	8.72	100.0	329.0	100.0	33.10	100.0	51.28	100.0			18.75	100.0	5.05	100.0	
	44	8.55	102.0	332.5	101.1	33.97	102.6	35.40	69.1			17.82	105.0	5.01	99.2	
	45	8.87	98.3	334.0	101.5	39.60	119.6	42.10	82.1			17.94	104.3	5.48	108.5	
	46	8.73	99.9	331.9	100.9	33.26	100.5	35.90	70.0			20.47	90.8	5.00	99.0	
	47	8.80	99.1	331.9	100.9	33.45	101.1	33.25	64.9			17.66	105.8	4.97	98.4	
	48	8.93	97.6	325.1	98.8	31.37	94.8	33.60	65.5			17.83	105.0	4.61	91.3	
	49	8.85	98.5	328.0	99.7	31.07	93.9	34.77	67.8			17.30	107.7	4.80	95.0	
50	8.81	99.0	329.0	100.0	32.55	98.3	33.98	66.3			17.23	108.1	4.80	95.0		
子	12	43	8.51	100.0	345.3	100.0	19.17	100.0	4.35	100.0						
		44	8.38	101.5	351.5	101.8	18.94	98.8	3.44	79.1						
		45	8.72	97.5	346.8	100.4	19.38	101.1	3.21	73.8	396.8	100.0				
		46	8.52	99.9	344.4	99.7	19.96	104.1	3.37	77.5	389.4	101.9				
		47	8.42	101.1	350.7	101.6	18.99	99.1	3.97	91.3	388.5	102.1				
	48	8.61	98.8	342.0	99.0	18.92	98.7	3.25	74.7	389.8	101.8					
	49	8.68	98.0	348.0	100.8	18.41	96.0	2.82	64.8	396.7	100.0					
	50	8.58	99.2	352.0	101.9	18.02	94.0	3.54	81.4	385.8	102.8					
	43	8.24	100.0	372.5	100.0	21.18	100.0	4.57	100.0							
	44	8.11	101.6	378.6	101.6	21.52	101.6	5.12	112.0							
	45	8.14	101.2	378.0	101.5	21.95	103.6	5.32	116.4	369.6	100.0					
	46	8.06	102.2	378.4	101.6	22.45	106.0	4.19	107.4	374.6	98.7					
	47	8.02	102.7	380.9	102.3	22.12	104.4	5.06	110.7	365.4	101.1					
	48	8.40	98.1	373.2	100.2	21.61	102.0	4.56	99.8	375.3	98.5					
	49	8.21	100.4	379.0	101.7	20.76	98.0	4.15	90.8	378.0	97.7					
50	8.10	101.7	338.0	90.7	21.40	101.0	5.17	113.1	370.7	99.7						
女	14	43	7.86	100.0	399.5	100.0	23.94	100.0	6.13	100.0						
		44	7.74	101.5	390.7	97.8	26.01	108.6	5.99	114.0						
		45	7.73	101.7	402.2	100.7	25.34	105.8	6.51	106.2	359.0	100.0				
		46	7.65	102.7	411.0	102.9	25.35	105.9	6.61	107.8	360.4	99.6				
		47	7.70	102.0	419.5	105.0	24.75	103.4	6.32	103.1	361.6	99.3				
	48	7.86	100.0	408.4	102.2	24.68	103.1	6.12	99.8	359.7	99.8					
	49	7.75	101.4	417.0	104.4	23.88	99.7	5.80	94.6	356.5	100.7					
	50	7.75	101.4	417.0	104.4	22.95	95.9	6.37	103.9	354.0	101.4					
	43	9.32	100.0	283.3	100.0	15.58	100.0	24.62	100.0			21.54	100.0	4.28	100.0	
	44	9.22	101.1	294.3	103.9	15.48	99.4	29.67	120.5			21.99	98.0	4.62	107.9	
	45	9.12	102.2	282.3	99.6	15.51	99.6	28.77	116.9			21.39	100.7	4.36	101.9	
	46	9.30	100.2	285.9	100.9	15.95	102.4	28.12	114.2			21.89	98.4	4.54	106.1	
	47	9.35	99.7	291.4	102.9	15.47	99.3	30.10	122.3			21.47	100.3	4.83	112.9	
	48	9.41	99.0	284.2	100.3	14.83	95.2	23.10	93.8			20.48	105.0	4.41	103.0	
	49	9.35	99.7	283.0	99.9	14.42	92.6	27.08	110.0			20.24	106.0	4.37	102.1	
50	9.28	100.4	283.0	99.9	15.50	99.5	26.47	107.5			20.43	105.1	4.40	102.8		
子	11	43	9.02	100.0	300.0	100.0	18.04	100.0	27.86	100.0			20.19	100.0	4.74	100.0
		44	9.10	99.1	300.3	100.1	18.22	101.0	24.60	88.3			18.55	108.1	4.60	97.0
		45	8.99	100.3	307.2	102.4	19.23	106.6	29.96	107.5			19.74	102.2	4.49	94.7
		46	9.05	99.7	305.3	101.8	18.58	103.0	29.50	105.9			19.78	102.0	4.47	94.3
		47	9.01	100.1	306.0	102.0	19.26	106.8	27.59	99.0			18.92	106.3	4.88	103.0
	48	9.14	98.7	298.6	99.5	17.72	98.2	27.09	97.2			19.49	103.5	4.51	95.1	
	49	9.07	99.5	310.0	103.3	17.45	96.7	24.55	88.1			18.26	109.6	4.66	98.3	
	50	9.07	99.5	304.0	101.3	17.78	98.6	25.08	90.0			18.89	106.4	4.58	96.6	
	43	8.86	100.0	308.0	100.0	12.03	100.0	29.57	100.0							
	44	8.93	99.2	312.3	101.4	13.25	110.1	26.75	90.5							
	45	8.95	99.0	316.1	102.6	13.41	111.5	30.92	104.6	279.9	100.0					
	46	8.90	99.6	311.1	101.0	13.03	108.3	28.45	96.2	275.8	101.5					
	47	8.90	99.6	312.8	101.6	13.01	108.1	29.47	99.7	275.1	101.7					
	48	8.86	100.0	302.6	98.2	12.94	107.6	20.35	68.8	270.6	103.3					
	49	9.00	98.4	317.0	102.9	12.25	101.8	25.70	86.9	273.1	102.4					
50	8.94	99.1	311.0	101.0	12.26	101.9	27.26	92.2	277.5	100.9						
子	13	43	8.70	100.0	323.3	100.0	13.71	100.0	25.73	100.0						
		44	8.76	99.3	318.0	98.4	13.83	100.9	26.49	103.0						
		45	8.80	98.9	324.5	100.4	14.35	104.7	28.38	110.3	279.4	100.0				
		46	8.82	98.6	328.9	101.7	15.15	110.5	28.50	110.8	268.9	103.8				
		47	8.80	98.9	319.2	98.7	14.04	102.4	28.19	109.6	273.5	102.1				
	48	8.79	99.0	323.0	99.9	13.94	101.7	23.52	91.4	273.8	102.0					
	49	8.76	99.3	331.0	102.4	13.57	99.0	22.74	88.4	280.3	99.7					
	50	8.78	99.1	325.0	100.5	13.87	101.2	25.29	98.3	269.7	103.5					
	43	8.86	100.0	325.2	100.0	14.61	100.0	23.87	100.0							
	44	9.73	87.7	324.0	99.6	14.71	100.7	26.55	112.2							
45	8.82	98.2	318.6	98.0	15.01	102.7	28.42	119.1	281.2	100.0						
46	8.65	100.1	329.3	101.3	15.50	106.1	28.16	118.0	275.2	102.1						
47	8.68	99.8	329.2	101.2	15.21	104.1	27.22	114.0	280.7	100.2						
48	8.83	98.0	332.3	102.2	14.75	101.0	23.72	99.4	279.4	100.7						
49	8.76	98.9	333.0	102.4	14.44	98.8	25.21	105.6	285.4	98.5						
50	8.74	101.3	338.0	103.9	15.09	103.3	27.13	113.6	272.6	103.1						

※ 指数は、昭和43年度を100としたもの。ただし、持久走は45年度を100とした。

表

彰

昭和49年度功績に対し岸記念賞授与

剣道 県警本部剣道部

S 49年度中国警察剣道大会優勝

卓球 坂田 年

S 49年度中国地区シニアの部3位

// 山陰 // 1位

// 島根 // 1位

国体及び全国都市対抗にも活躍

バレーボール 大庭コミニテークラブチーム

松江家庭婦人バレー連続5年優勝

県 // 優勝

中国 // 優勝

全国 // ベスト8進出

相撲 田村一郎

県相撲連盟理事として指導活動に挺身。国体4回出場。

バスケットボール 石原辰三

技術指導の功績大。中国中学バスケットに松江四中(男子)を優勝させ、全国中学バスケットに3位となる。

銃剣道 和田邦市

県・市各大会の団体・個人戦に常に1位・2位を占め、会員の指導の功績大。

中体連 森山洋子

全国中学通信陸上1年女子 100M 13"2 全国1位

全国中学陸上 13"4 全国3位

特別表彰

元松江体育協会副会長 門脇憲次郎

50年6月末、市助役退職までの16年間を本市スポーツ界の振興に功績大。

松江刑務所剣道チーム

全国矯正職員剣道大会に、48年と49年に中国管区代表となり、連続全国制覇。

島根スイミングスクール

(会長 伊原周造)

昭和49年は創立4年目にあたるが9種目に県記録を樹立、松江水泳界のレベルアップへの精進ふりと、その成果は他の模範とするに足るものがある。

(株)玉木建設(社長 玉木常吉)

職場体育の振興をはかり、その成果をあげつつあることは他の職場の模範とするに足るものがある。



年間各種大会表彰状

者全員の拍手が沸いたが、最後に受彰者代表の塩田恭一氏の音頭で万才三唱・4時賀会を閉ず。

1. 16 会報を各方面に配布。
1. 24 島根県体育協会の賀会が催され桂理事長代表として参加。
1. 30 常務理事会を開催、賀会の要望事項、その他当面の問題処理について協議。

特に施設の面で推進をはかる必要があるため近く市開発部、建設部との会合をもち、陳情要望することをきめた。

2. 2 昨年12月新加盟団体として假承認された、アマチュア・ボクシング連盟(会長・岸広海)のジム開きが行われ、市のあっせんで当分、三中北側の企業局建物で日下あいている部屋を借用して、練習を継続すること、した。
2. 16 日本体協委託事業のスポーツ相談室を秋鹿地区で開く。
2. 27 市開発部と体協との体育施設についての懇談会を開催。陸上・硬庭・軟庭・野球・ソフトの各加盟団体と常務理事会合同で出席、今後更に連絡を密にして施設設備を推進していくこと、した。
3. 9 持田体協結成さる。
3. 11 朝日体協設立総会が開かる。
3. 16 猶興館竣工式・道場開き。
3. 18 スポーツ相談室終了報告提出。
3. 23 ソフトボール3種審判員養成講習会を県体協委託で開催。
3. 27 名誉市民、(元松江市長・松江体協会長)石倉俊寛氏の市民葬が県民会館大ホールで営まれ、スポーツ界を代表して和田副会長献花。
4. 1 市から体協への人件費補助により、諸年度から市教育指導講師兼本協会事務局員として2新人を採用。藤原博(国土館大

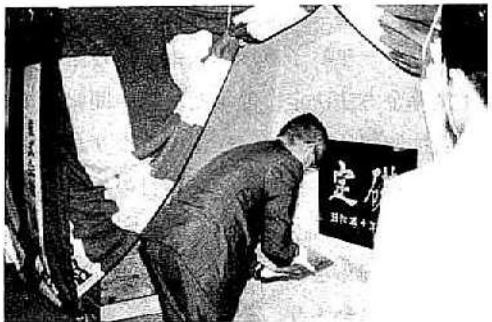
卒)、小笠原民子(中央大卒)

4. 3 職場体育優良団体として玉木建設(社長玉木常吉氏)に対し本会より表彰状を贈る。ソフト講習会終了報告県へ
4. 7 新年度移行について、今春は首長選挙が行なわれるので、本会役員改選と予算審議の理事会を延ばすこととし、とりあえず49年度並の予算で事業を実施するよう加盟団体に通達。

野球場代替として1・2・3・4中校庭を借用したいので学校当事者を混え野球連盟関係者と協議、市は補正予算で砂を学校へ増配することが決る。



齋藤市長定礎之絃奏上



佐藤助役モルタル齋鍔の儀

4. 25 総合グラウンド敷地内の一部を假設球場として使用することになり、全市に周知方をはかる。

4. 28 市長・市議選の結果、それぞれ目出たく再当選された本会々長・種目別会長宅へ和田副会長・吉岡事務局長が参上、祝意を表す。
5. 22 白濁小学校体育施設夜間開設事業につき本年も市から委託され、これが準備会と市民体育祭の開催要項審議打合会を開く
6. 3 夜間照明開き、今後10月末まで毎週火・木・土。
6. 7 市立体育館建設事業募金委員会から本会に対し1,000万円の割当要請を受ける。
(但し半額は県体協から本会に依頼されている県民スポーツ振興募金に振りあててゐることは了解事項である)
6. 10 50年度使用の共通圖案による賞状1,850枚印刷。
6. 15 全国都市対抗卓球中国大会に本県代表として出場することになった松江チームの激励会開かる。
6. 16 50年度日本体協委託事業としてスポーツ相談室(持田)剣道スポーツ教室(猶興館)を申請。
6. 26 常務理事会開催。理事会招集につき協議。
6. 28 理事会開催。役員改選(50・51年度任期2ヶ年)予算承認、市立体育館建設事業募金方法決定、前年度決算中間報告承認新加盟団体として、松江市ボウリング協会(会長藤原善夫)を、36番目の加盟団体として承認。岸記念章受彰者きまる。
7. 1 理事会終了後、常務理事会を開く、市人事異動あり。それに伴い、門脇憲次郎前助役・副会長退任 佐藤俊男助役・副会長就任
吉岡 弘前体育課長は市立病院庶務課長に転出。本会事務局長を退き常務理事として残る。
- 今岡元治体育課長・事務局長就任
7. 7 理事会で万場一致受彰のきまった岸記念章の表彰状とトロフィーを推薦団体長宛に送付し伝達方を依頼した。
7. 8 体協新役員全員に委嘱状発送。
7. 20 納涼市民相撲大会開催さる。
大会の途中で、16年間、市助役として、又本会副会長として多大の功績を残された門脇憲次郎氏(相撲連盟会長)に対し齋藤会長から、その功を讃え表彰状並びに記念カップが贈呈された。
7. 21 島根スイミングスクール(会長 伊原周造)に本会より表彰トロフィー授与。
7. 27 第10回市民体育祭バレーボール大会。
8. 1 松南ラジオ体操中央会場を今岡事務局長視察激励の挨拶する。
8. 3 第10回市民体育祭ソフトボール大会。
8. 5 スポーツ相談室・スポーツ教室委託内定につき、県体協へ申請書提出
8. 15 本会特別会員募集のため贈呈用のネクタイ止圖案化し発注。
- 8・16・17 第10回市民体育祭少年之部
8. 31 神戸大学陸上部米松合宿。松江体協と交歓競技を行う。
9. 3 日本体協委託、水泳・体操のテスト実施。
9. 6 津田体協総立総会を開く。
9. 9 市立体育館定礎式に各副会長参列。
9. 10 シマネ・サッカースクール(校長 細田重雄)結成10周年式典に桂理事長参列。
9. 20 加盟団体理事長会開催。10月10日の市民体育祭入場行進と公開演技、市立総合体育館建設事業募金のすすめ方、特別会員募集等について協議。
終って今岡新事務局長をまじえて常務理事会を開催、事務分掌など協議。
9. 22 田口信教(広島・藤田ドルフィン所

属、オリンピック・メダリスト)を迎え朝日小で、小学児童を集め水泳指導会を県体協の委託をうけて開催。

- 9. 30 常務理事会で市の体育施設のうち、総合グランド・市立総合体育館を現地視察。
- 10. 1 加盟団体理事長宛、市民体育祭への協力方文書で要請。
- 10. 2 スポーツ指導者会を開き、市民体育祭準備委員会発足。
- 10. 7 市民体育祭主任者会
- 10. 8 公開演技打合会。
- 10. 10 第10回記念市民体育祭2部
- 10. 17 市立総合体育館建設事業募金のため協会としての趣意書・申込書・領収証など一式作製加盟団体に送付。
- 10. 20 県体協の市町村体協懇談会が県民会館で開かれ、和田副会長、今岡事務局長出席。
- 10. 20 市陸協の市立体育館募金協議の会に和田副会長出席、協力要請。
- 10. 21 市民体育祭反省会を開き、協議を終わって準備委員会解散。
- 10. 22 加盟団体長宛に市立総合体育館建設事業募金依頼文書発送。
- 10. 29 県立学校体育施設利用運営委員会の初会合が開かれ桂理事長参画。
- 11. 6 市委託の白湯小夜間開放事業の終了報告書を市長宛提出。

利用者は、6月～10月週3日・校庭・体育館を通じ累計 75回 2,124人

看視人手当1晩 1,500円 合計 112,500円

- 11. 11 年末を控え会計その他事務処理に關し加盟団体へ通達。市立総合体育館開館準備委員会が発足。メンバーに和田副会長、桂理事長が委嘱さる。第1回会合として今後の方向づけを話し合い、次回12月をきめて散会

- 11. 29 本会参与 金山千氏の藍綬褒章受彰祝賀会を、むらくも会館で開催。各界から100名が参会され盛況。



金山千氏藍綬褒章受彰祝賀会

- 11. 30 川津地区国民体力テストに協力。
- 12. 4 朝日小は日本水泳連盟より水泳優秀校として表彰を受け祝賀式挙行。
- 12. 8 50年度県スポーツ指導員養成講習会が、2ヶ月に亘り8日間開かれるので、体協から軟庭6人、ソフト1人、軽スポーツ4人が受講を申込み。
- 12. 14 持田地区国民体力テストに協力。
- 12. 20 明年の体協賀会の案内を各方面に発送。
- 12. 23 市立総合体育館開館準備委員会(第2回)が開かれ、委託方式・使用料、開館時期、記念行事等について諮問を受け、意見交換と協議、第3回は1月の予定。
- 12. 25 市教委のスポーツ振興審議会が開かれ、秋本盛一会長以下7名(定員10名)出席、体育館問題、スポーツ都市宣言等について諮問され、体協代表委員桂理事長も出席して審議が行われた。

その他、体協内に松江市スポーツ少年団本部を設置、現在44団を擁して活動を続けている。関連事業報告は加盟団体欄に載せてあるが、姉妹都市宝塚市スポーツ少年団との交歓風景の写真をこゝに掲載しておく。



今岡副本部長謝辞を述ぶ



宝塚市ファミリーランド

＝ 市民体育祭の回顧 ＝

昭和41年、国民の祝日として新たに10月10日を体育の日として制定されたのだった。松江体協では、いち早くこれを取り上げ市とタイアップして市民総体育を目指しての記念行事を開催すること、し発足したのが松江市民体育祭である。

そして、回を重ねて50年度は第10回目を迎えるに至っているが、逐年スポーツ熱の盛り上るにつれ、46年から男女別バレーボールと男女混合ソフトボール、男女混合卓球の3球技を加えることになり、球技を第1部夏季大会、10月10日の陸上を第2部大会とし、1部・2部総合成績による表彰規定をもうけ公民館

地区体育祭も盛んになり 卓球・バレー・ソフトは全地区に定着

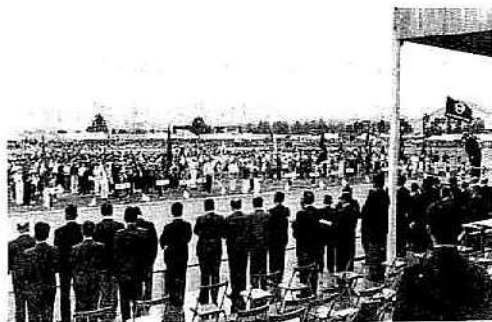
地区対抗はこのようにして、ますます花々しいものとなったのである。

昭和37年、更に少年の部を加え、男子は学童と中学生別々の野球、女子は学童と中学生別々のバレーボールの4種目を加え、これも公民館地区対抗の形式をとりながら、最初は市民体育祭の得点に加えなかったが、本年度から少年の部も参加得点として加点することになり、一段と関心が高まることになった。

栄光に輝やく総合優勝地区は次のとおりである。

- ①乃木 ②大庭 ③大庭 ④津田 ⑤津田
⑥大庭 ⑦朝日 ⑧大庭 ⑨法吉 ⑩法吉

第5回松江市民体育祭



開 会 式



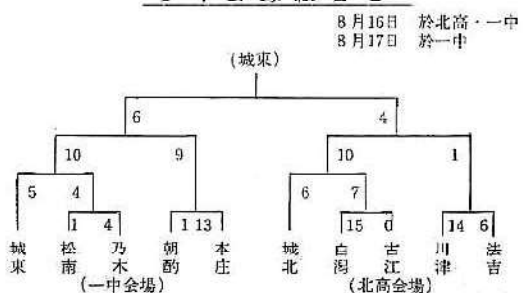
公 開 演 技

第10回記念松江市民体育祭総合得点一覧表

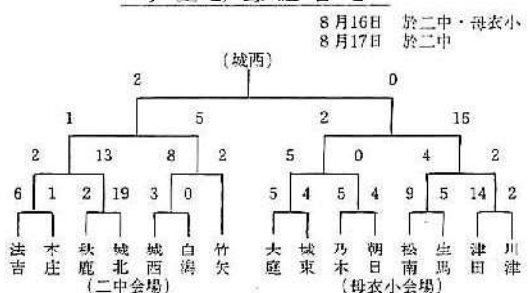
種目	地区																				
	津田	大庭	乃木	川津	法吉	生馬	城東	竹矢	吉江	朝日	朝酌	松南	白濁	本庄	城北	城西	秋鹿	大野	总部	持川	
第一部	男子バレーボール	24	14	19	24	19	10	10	14	14	14	12	10	12	12	10	10	10	10	10	10
	女子バレーボール	24	24	12	12	14	19	19	14	12	12	10	14	14	10	10	10	10	10	10	—
	ソフトボール	24	24	19	14	14	10	10	10	12	12	19	12	10	10	10	10	14	12	10	14
	少年学童野球	5	5	5	5	5	5	5	5	5	5	5	5	5	5	5	5	—	—	—	—
	少女学童バレーボール	—	5	5	5	5	5	5	5	5	5	—	5	5	5	5	5	—	5	—	—
	(第1部総得点)	77	72	60	60	57	49	49	48	48	48	46	46	46	42	42	40	39	37	30	24
(第1部順位)	1	2	3	3	5	6	6	8	8	8	11	11	11	14	14	16	17	18	19	20	
第二部	3000M競走	3			5	5	4				1	1		4							1
	(女)1000M競走	3			1		3	5			3	2	3					1	3		6
	(男)1200Mリレー	7	3	3	1	5	1	10	5	3	7	5	1	10	7	10	5	7	10	1	3
	置換リレー	1	7	7	7	5		3	5		1		5		10	1	10	3	10		3
	(女)1200Mリレー	1	3	7	1	10	1	5	5	3	10	7	3	10	7	5	7	3	10	1	5
	重量運搬リレー	3	7	10	5	5	7	3	3	5	7	10	1	1	7	1	1	3	5	10	10
	玉入れ競争	1			6	2	3	3	2	3	4	4								2	
	(男)1000M競走	1	10	7	3	6	3	3	6	1	5	0.5	1	5	5	3	1	10	10	8.5	7
	おしどり二人三脚リレー	3	3		5	10	5	5	7	7	3	1	7	1	5	3	10	7	10	1	10
	(女)2500オリレー	7	10	5	5	10			3	1	3	7	7	5		10			1	3	1
	むかで競争	3	3	10	7	10	3	5		5	10	1	7	3	5	1	5	7	1	7	10
	(男)3500オリレー	7	10	5	3	10	7	10	5	1	3	3	1		7	5					1
	キックボールリレー	10	1	3	1	10	5	7	5	3	7	1	3	5	10	1	7	3	10	7	5
	混成リレー	7	10	5	3	7	10	7	10		3		5	5	1		3		1	1	
(第2部総得点)	57	67	62	53	95	52	66	56	32	67	39.5	48	47	73	30	59	44	73	39.5	62	
(第2部順位)	10	4	8	12	1	13	6	11	19	5	17	14	15	3	20	9	16	2	18	7	
1・2部総合得点	134	139	122	113	152	101	115	104	80	115	85.5	94	93	115	72	99	83	110	69.5	86	
1・2部総合順位	3	2	4	8	1	11	7	10	18	6	16	13	14	5	19	12	17	9	20	15	

第2部 混成リレー	①大庭 2'05"8 ②城東 2'08"8 ③生馬 2'09"6 ④法吉 2'09"8 ⑤松南 2'10"5 ⑥竹矢 2'10"6
第2部 応援団賞	①津田 ②总部 ③法吉 ④生馬 ⑤城東

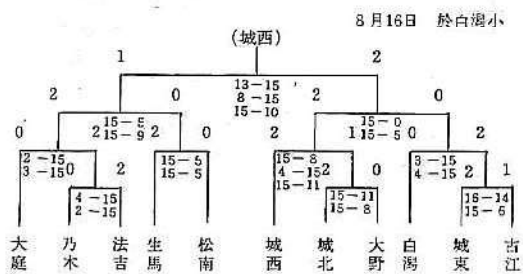
少年野球組合せ



学童野球組合せ



少女バレーボール組合せ



第10回記念松江市民体育祭の花開く

…多彩な公開演技…

…総合優勝は再び法吉…



来賓のくす玉割り

市民体育祭の掉尾を飾る第2部の開会式は恩田楽長指揮する県警音楽隊の奏でる勇壮なマーチに乗って、松江体協桂理事長の先導のもと、ボーイスカウト隊員とスポーツ少年団員のかかげる、大会プラカード、国旗、市旗、体協旗が入場、続いて20公民館地区役員選手団 2,500名が夫々に趣向を練った、いでたちでトラックを一周行進、これに続くは松江体協加盟の各競技団体で、種目毎に工夫をこらしたプラカードとスポーツカラーのユニークなホーム姿で行進。本年度加盟のボクシング、ボウリング、なぎなたや入場行進初参加の山岳、老年健康づくり教室の一団など人目を引くものがあり、スタンドを埋める観衆の盛んな歓呼を浴びる。

この日、第10回の記念大会を祝福しか、グラウンド上空は見渡す限り澄み切った青空、汗ばむほどの陽光がさんさんとふり注ぎ、全く申し分のないスポーツデーである。

隣接の元野球場跡に建設中の市立総

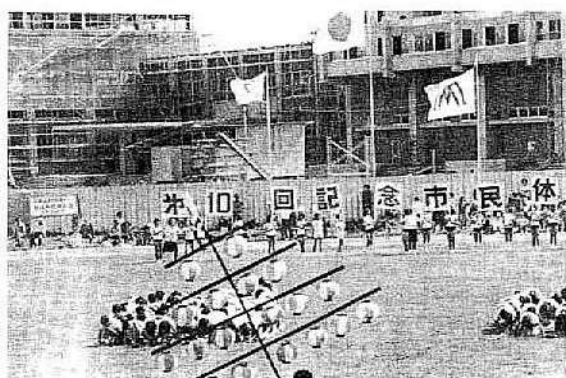
合体育館は、工事も頗る順調で既に80%の進捗ぶり。目の前に見るスポーツの殿堂の偉容は明日の松江の躍進を象徴するかの如く、つどう 8,000の市民の体育祭気分を一段と引き立てるものがある。

選手団入場行進の大パレードが終ると、岡大会委員長により開会が宣せられ、国旗などの掲揚があり、前年度栄光の名をとどめる大優勝旗、トロフィーなどが一斉に返還され、大会長斎藤市長の挨拶、吉岡市議会副議長の祝辞、金山審判長の競技上の注意があり参加選手を代表して前年度総合優勝した法吉公民館チームの原保雄選手が力よく宣誓、最後に市民憲章を全員の唱和でしめくり開会式を終る。

次いで競技開始までの30分間を、県警音楽隊のドリム演奏や体協加盟団体のなぎなた、剣道、サッカー、銃剣道がフィールド一杯に同時展開してのデモンストレーションを行って大会気分を盛り上げる。

さて競技成績であるが、本年から少年之部を参加得点として加点することにしたのと、従来の球技3種目のうち、卓球を今後冬季に開催することとし、したがって50年度の採点には入れずに51年は卓球から始ることになった。

そうした改正があったが、第1部と少年之部を終った時点では、津田が球技全種目に1



小学児童の竿頭かざり

位を占め合計77点、以下大庭72点、乃木、川津が共に60点、法吉57点、生馬、城東共に49点の順。特に津田は陸上にも頑張る栄ある優勝を遂げんものと闘志満々。これを追う上位陣の中にも昨年陸上に大活躍して逆転総合優勝した法吉の執念が今年も見られるや否や。番組の進むにつれ各選手団は一喜一憂。終日応援団の声援が続く。

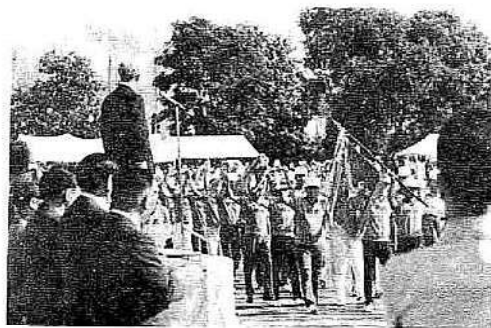
今年から第2部の小・中学生の種目は、小体連・中体連行事の方式を採用し、大規模小規模地区を分けて番組抽せんをしたこともあって、これまで劣勢に甘んじてきた周辺地区の抬頭はめざましく、就中、大野公民館の活躍ぶりは実に目を見張らせるものがあった。

結局、陸上にまたもや大量点を獲得した法吉が昨年に続き総合優勝旗を手にし、以下2位大庭、3位津田、4位乃木、5位本庄、6位朝日、7位城東、8位川津、9位大野、10位竹矢。

本年は第10回大会を記念する意味で、公開競技を大幅に取り入れ、内容的にも色彩豊かなものとなったが、追いつ追われつの競技の

合間に体協事務局では即席編輯の号外を配ったり、連合婦人会員 600名の松江バヤシ、小学生の躍動（なわとび運動）、幼稚園児リズム遊びの小人のくに、小学生の竿頭かざり、市議・市政記者、公民館長、体協OB、町内会長、松江市役所部課長の対抗 600Mリレー、来賓のくす玉割り等々、秋晴の会場一杯に体育の日の集いにふさわしい、盛り沢山のプログラムが次ぎ次ぎに展開され、演技する者、応援する者、混然一体、健康色に満ち溢れた素晴らしい一日となった。

各公民館の応援合戦も時のたつにつれ熱がこもり、会場のふんいきを大いに盛り上げるものがあったが、全公民館に本部から応援団賞が贈られ、中でも内容のすぐれた点を買われて、津田、忌部、法吉、生馬、城東に特別賞が授与され大きな盛り上りのうちに閉幕。体育の日の意義を理解し、市民一人一人がお互に自らの健康、体力づくりと明るい松江市を建設しようとの決意を新たに、確認し合いつつ、50年度第10回記念市民体育祭を無事終了したのであった。



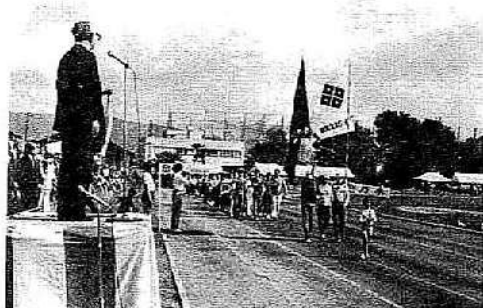
入場行進・前年優勝の法吉



入場行進・大野



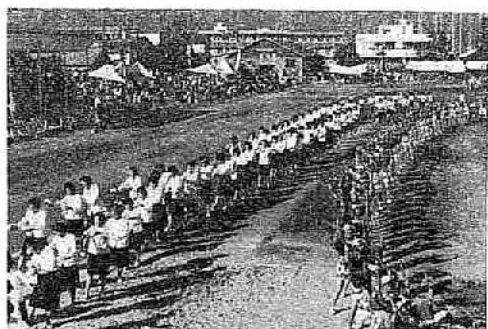
入場行進・城東



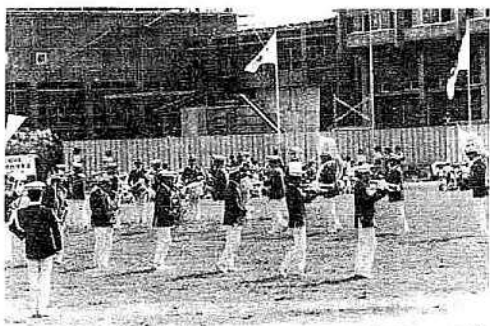
入場行進・乃木



公開演技・なぎなた連盟



松江市婦人会の松江ばやし



県警音楽隊のドリム演奏



百足競走の接戦



入場行進・朝日



入場行進・忌部



斎藤市長(大会長)・応援団席一巡

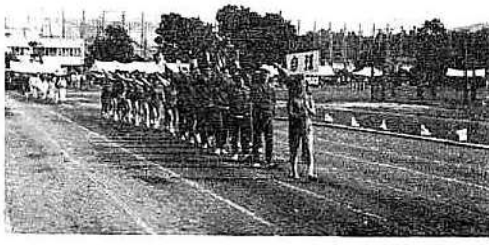


法吉に陸上優勝盃

◆ ◆ ◆ 加 盟 団 体 行 事 ◆ ◆ ◆

㊦…主催 ㊧…共催 ㊨…主管 ㊩…参加

松江卓球連盟 (会長 鐘築孝男)



市 民 体 育 祭

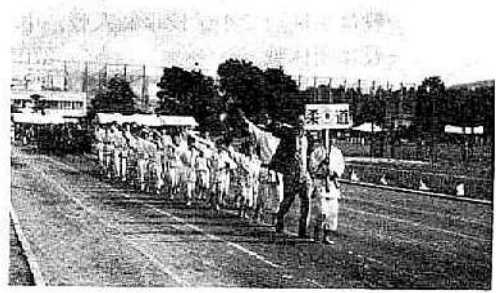
- 1・26 松江市立白濁体育館
㊦ 第3回松江市小学生卓球大会 160名
- 2・1～2 松江市立白濁体育館
㊦ 第20回松江市卓球選手権大会記念大会
団体61チーム 個人 553名
- 3・30 島根大学第2体育館
㊦ 第5回松江市卓球連盟会長杯争奪卓球大会
団体51チーム 個人91名
- 4・29 松江市立白濁体育館
㊦ 第10回松江市長杯争奪卓球大会
団体49チーム 個人 273名
- 6・15 松江農林高校旧体育館
㊦ 昭和50年度松江市職域対抗卓球大会
団体21チーム 個人 108名
- 11・9 松江農林高校旧体育館
㊦ 昭和50年度松江市民レクレーション卓球大会
団体28チーム 個人88名
予 告
- 1・25 島根大学第二体育館
第4回松江市小学生卓球大会
- 2・14～15 松江市立白濁体育館
第21回松江市卓球選手権大会

松江水泳連盟 (会長 吉岡正吉)

- 6・13 松江市立津田小学校
㊦ 公認競技役員講習会
講師 梶谷節夫、広戸 淳、松尾 武
20名

- 7・21 松江工高プール
㊦ 第5回出雲地区年令別選手権水泳競技大会 175名
- 8・29 松江工高プール
㊦ 第13回松江市民水泳競技大会 204名
- 9・14 津田小学校プール
㊦ 第8回松江市小中学校新人水泳競技大会 158名
- 9・22 朝日小学校プール
㊦ 田口選手招待特別水泳教室 100名
- 10・22 浜江苑
㊦ コーチ研修会
講師 徳田 一臣 (フジタドルフィン)
菊池邦雄 (広島大学教授)
見上勝己 (広島県営プール主事)
30名
- 12・12 浜江苑
㊦ コーチ研修会
講師 菅原宣彦 (全国コーチ研修会事務局長) 24名
- 11・16 全国優秀小学校 表彰 松江市立朝日小学校 (日本水泳連盟)

松江地区柔道連盟 (会長 佐野 広)



市 民 体 育 祭

- 1・7～12 県立武道館
㊦ 寒げいこ 小・中・高・大・一般合せ
て 延 300名
- 2・22 県立武道館
㊦ 松江地区昇級昇段試験 中～一般
30名

- 5・18 県立武道館
 ⑫ 松江地区昇級昇段試験
- 6・1 県立武道館
 ⑫ 松江地区柔道選手権大会
 小(低・中・高)中(学年別)高(学年別)大学一般(段別年齢別) 300名
- 6・19 県立武道館
 松江市中学校柔道大会
 審査員として松江地区柔連より10名参加
- 7・20 県立武道館
 ⑫ 第5回県少年武道大会
 島田市より小・中学校の代表が参加
- 7・29～8・3 県立武道館
 ⑫ 暑中げいこ 小～一般 延 350名
- 8・24 県立武道館
 ⑫ 国体県子選並びに13回段別年齢別大会
- 8・31 県立武道館
 ⑫ 審判講習会 学校関係、一般 35名
- 9・7 県立武道館
 ⑫ 第8回武道振興大会
 小(低・中・高)中(学年別)高(学年別)一般(年齢別) 260名
- 10・5 県立出雲高校
 ⑫ 第10回島根県三地区柔道大会
 西・中・東地区によるリーグ戦 45名
- 10・19 県立武道館
 ⑫ 松江地区昇級昇段試験 35名
- 11・2 県立武道館
 ⑫ 松江市武道大会(柔道の部)
 小(低・中・高)中高(学年別)大学一般は職域別で小学校は個人戦、中～一般は団体戦 270名

松江市ソフトボール協会

(会長 岩田篤明)



市民体育祭

- 8・3 二中、附中、母衣小、競技場
 ⑫ 第10回松江市市民体育祭、公民館対抗ソフトボール大会 20チーム参加 300名
- 10・26 専修職業訓練校、白湯小校庭
 ⑫ 第5回松江市ソフトボール選手権大会 110名
- 予定 3月下旬
 ⑫ 第3種ソフトボール審判員資格認定講習会

松江地区銃剣道連盟 (会長 和田邦市)



市民体育祭

- 1・6～12 県立武道館 PM6～8
 ⑫ 寒稽古 延69名
- 4・12 浜田市護国神社境内
 ⑫ 松江地区銃剣道連盟より団体戦
 3チーム個人戦15名参加団体、個人共松江優勝、優勝盃を獲得
- 7・25 県立武道館
 ⑫ 銃剣道講習会
 講師 全日本銃剣道連盟派遣講師
 範士 佐々木十段
 範士 北野八段
 課目 基本動作(型に重点を置く)
 主として返突 40名
 3段以上(自衛隊員を含む)
- 8・25 自衛隊美保基地
 ⑫ 審判講習会 昇段試合
 和田邦市 堀秀蔵
- 9・7 県立武道館
 ⑫ 県武道振興大会(銃剣道の部)
 団体戦、個人戦共年齢別
 3位まで金、銀、銅賞が田部県連会長より授与された
- 10・10 第10回松江市市民体育祭松江運動場

- ⑧ 松江地区銃剣道連盟は各加盟団体と共に入場式に参加 15名
入場行進後同運動場に於いて陣内試合
- 10・23 松江護国神社奉納試合
- ⑨ 自衛隊出雲駐屯部隊を招聘して団体戦、個人戦を行う 70名
- 11・9 県立武道館
- ⑩ 松江市武道大会（銃剣道の部）
松江祭共賛銃剣道大会
教育委員会次長より祝辞あり盛会なり
- 11・29 松江地区竹矢分会生る
竹矢地区10名新会員として加入、吉野四段
分会長として毎週竹矢小講堂に於いて練習
を行う

松江市ハンドボール協会

（会長 森江文吉）



市民体育祭

- 50・6・1 松江工業
松江市ハンドボール春季大会
高校・一般 200名
- 50・10・26 松江工業
松江市ハンドボール秋季大会
高校・一般 200名
- 51・2・1 松江農林
松江市ハンドボール総合選手権
高校・一般 200名

松江市バスケットボール協会

（会長 須田豊三郎）

- 5・5 松江市立第一中学校
- ① 松江市少年少女バスケットボール教室
開校 70名
- 5・25 島根県立松江工業高等学校
- ② 松江市一般男子職場対抗バスケットボ

- ール春季大会 100名
優勝 島根県庁チーム
準優勝 三菱ふそうチーム

- 8・14 松江市立第一中学校
- ③ 松江市民フリー・スロー大会 80名
優勝者
小学校男子 福本充孝（城北小）
小学校女子 中林和美（城北小）
中学校男子 三苦有介（二中）
中学校女子 矢頭享子（四中）
高等学校男子 三苦民雄（北高）
一般男子40歳以下 中倉修二（市役所）
一般男子40歳以上 永井康隆（市教委）

- 11・8～9 白湯、母衣、附属各小学校
- ④ 松江市小学校バスケットボール大会
450名
男子優勝 城北小学校・本庄小学校
男子準優勝 内中原小学校・附属小学校
女子優勝 城北小学校・朝日小学校

- 12・23 白湯、津田、内中原各小学校
- ⑤ 松江市小学校バスケットボール大会
500名
大規模校男子優勝 城北小学校
" 女子優勝 城北小学校
小規模校男子優勝 本庄小学校
" 女子優勝 本庄小学校

- 12・7 松江市立第一中学校
- ⑥ 松江市一般男子職場対抗バスケットボール大会 100名
優勝 スピールチーム
準優勝 島根県庁チーム

- 12・26～27 松江市立第一中学校
- ⑦ 松江市立中学校一年生大会 100名
男子優勝 中
女子優勝 湖南中

松江市小学校体育連盟（会長 内藤昌）

- 5・23 松江市陸上競技場
- ⑧ 第28回松江市小学校連合体育大会
4年生以上全員 5,300名
- 7・29 松江市立城北小学校プール
- ⑨ 第10回松江市小学校水泳競技大会
男女 200名
- 8・6 松江市立白湯小学校体育館
- ⑩ 第1回松江市小学校バレーボール大会
女子 200名

- 9・30～10・1 鳥根大学グラウンド
 ㊦ 第9回松江市小学校サッカー大会
 男子 240名
- 12・2～3 松江市立白濁小学校、内中原小学校、津田小学校体育館
 ㊦ 第26回松江市小学校バスケットボール大会
 男女 510名



市民体育祭 縄とび

松江市中学校体育連盟

(会長 早田伊勢松)

- 5・22 市営楽山テニスコート
 ㊦ 出雲地区中学校庭球大会 26校参加
- 6・19～20 市内中学校、武道館、楽山
 ㊦ 市中学校総合体育大会 9種目、10校
- 6・26 陸上競技場
 ㊦ 陸上記録会 県大会予選会 7校参加
- 7・11 大庭小プール
 ㊦ 市中学校水泳大会 5校参加
- 7・中旬 市内中学校、陸上競技場
 ㊦ 県総体代表選手合同練習会 9校参加
- 7・26～27 陸上競技場
 ㊦ 県総体陸上競技大会 115校参加
- 8・7～8 武道館
 ㊦ 中国地区中学校体操競技大会 5県参加
- 9・23 陸上競技場
 ㊦ 市中学校陸上競技大会 10校参加
- 10・28～29 一中、二中、四中、湖南中
 ㊦ 市中学校新人野球、バレーボール、卓球、サッカー各大会 10校参加
- 11・7～8 一中、二中、湖南中
 ㊦ 出雲地区中学校バレーボール大会
 38校参加

- 11・12 武道館
 ㊦ 出雲地区中学校新人体操競技大会
 16校参加
- 11・13～14 一中
 ㊦ 市中学校新人バスケットボール大会
 7校参加

松江市軟式庭球連盟 (会長 鈴木繁徳)

- 4・27 市営楽山テニスコート
 ㊦ 松江市春季団体対抗軟式庭球大会
 団体9チーム、54名
- 5・18 市営楽山テニスコート
 ㊦ 松江市民オープン軟式庭球大会 82名
- 5・25 市立秋鹿中学校テニスコート
 ㊦ 中学生対象軟式庭球指導会 50名
- 6・1 市営楽山テニスコート
 ㊦ 松江市民春季軟式庭球大会 258名
- 6・10 市営楽山テニスコート
 ㊦ 全山陰壮年軟式庭球大会 80名
- 8・2 市立第1中学校テニスコート
 ㊦ 中学生対象軟式庭球指導会 80名
- 8・3 市営楽山テニスコート
 ㊦ 松江市婦人軟式庭球大会 48名
- 9・13 市立湖南中学校テニスコート
 中学生対象軟式庭球指導会 60名
- 9・21 市営楽山テニスコート
 ㊦ 松江市岸杯軟式庭球大会 134名
- 9・21～11・23 市営楽山テニスコート
 ㊦ 松江市軟式庭球教室、初心者を対象に8回に亘り実施 78名
- 9・28 市営楽山テニスコート
 ㊦ 松江市高等学校軟式庭球大会 94名
- 10・26 市営楽山テニスコート
 ㊦ 松江市民秋季軟式庭球大会 154名



ママさん教室



市民体育祭

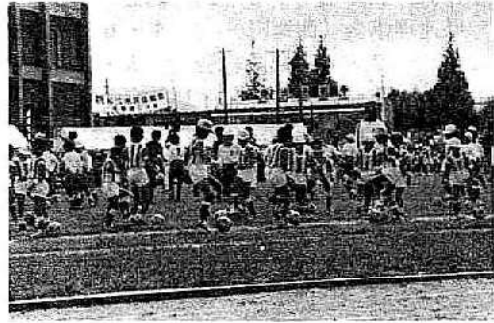
松江地区サッカー協会 (会長 小川 宏)

- 4・12～13 松江農林高校グラウンド
 ① 松江地区高校サッカー春季大会 95名
- 5・24～25 島根大学サッカー場
 ② 第6回松江少年サッカー交歓会 256名
- 5・31～6・1 松江二中グラウンド
 ③ 第13回松江地区中学校春季サッカー大会 136名
- 5・11～7・27 島根大学サッカー場
 ④ 松江社会人サッカーリーグ(前期) 212名
- 9・13～14 城北小、附属小
 ⑤ 第4回松江市小学生サッカー交歓会 216名
- 9・14～15 松江一中、二中、三中
 ⑥ 松江市中学校ユースサッカー大会 108名
- 9・12～30 白湯小、島大グラウンド
 ⑦ 松江社会人ミニサッカーリーグ 80名
- 9・21～11・30 島根大学サッカー場
 ⑧ 松江社会人サッカーリーグ(後期) 212名
- 9・30～10・1 根大学サッカー場
 ⑨ 江市小学校サッカー大会 270名
- 9・27～28 10・4～5
 松江商業、工業高校
 ⑩ 松江地区高校サッカー秋季大会 119名
- 10・10 松江陸上競技場
 松江市民体育祭開会式参加 89名
- 11・22～23 松江二中グラウンド
 ⑪ 松江地区中学校秋季サッカー大会

124名

1・17・18

- ⑫ 松江市サッカーリーダークリニック 50名
 4月～3月 島根大学グラウンド
 第10回生シマネサッカースクール 160名



市民体育祭

松江ヨット協会 (会長 浅野俊雄)

- 1～4・13 各毎日曜日
 浜佐陀ハーバー建設工事 全員
 ・19～20
 ① 日本ヨット協会パッチテスト
 日本ヨット協会より4名招く
 講習会(山陰で初) 130名
- 5・3～5 浜佐陀
 松江ヨット協会合宿
- 6・14～15 浜佐陀
 ② 社会人国体県予選 25名
 フィン級 1位、2位、3位
 スナイプ級 1位、3位
- 7・26～27 加賀港
 ③ 社会人松江ヨット協会合宿 25名
- 8・8～10 浜佐陀
 ④ 春少年ヨット教室
 中学生15名参加(無料) 筆記・実技
 社会人5名参加(無) "
- 8・30～31 旅館団地沖
 ⑤ 宍道湖レース(35艇)
 80名(中学生3名参)
- 9・10～15 津市
 ⑥ 三重国体 5名
- 10・10～12 浜佐陀
 ⑦ 全山陰選手権(全日本派遣)3クラス
 28艇 70名

- 10・26 浜佐陀
 ㊦ 松江ヨット協会新人戦 20名
 11・20～24 兵庫県淡路島サントピアマリーナ
 ㊦ 全日本スナイプ選手権役員 1名
 12・2～7 和歌山県新和歌浦ハーバー
 ㊦ 全日本470級選手権役員 1名
 1・12 新年会 2・16 総会 3・9
 県連理事会(西郷町) 4・6 臨時総
 会 7・6 臨時総会 8・10 例会
 9・2 臨時総会 12・1 忘年会
 12・14 ハーバー掃除 納め会

松江八東射撃協会 (会長 小川 宏)

- 6・22 大原郡大東町山王寺射撃場
 ㊦ 昭和50年度第1回射撃大会
 トラップ団体戦 3人1チーム 23チ
 ーム トラップ個人戦 ロングラン27名
 6・29 松江市東持田町松江射場
 ㊦ 昭和50年度第2回射撃大会
 トラップ個人戦 50名
 スキート個人戦 25名

松江市教職員体育連盟 (会長 門脇秀雄)

- 8・11～12 益田市
 第28回島根県教職員体育大会選手派遣
 参加者 団長 門脇秀雄 総監督 勝部行正
 軟式庭球 界子4名、女子2名
 卓球 男子7名、女子1名
 柔道 男子2名
 剣道 男子5名
 バスケット 男子10名
 バレー 男子11名、女子9名
 陸上 男子14名、女子1名
 男女計65名

大会成績

総合成績 1位松江、2位益田・美濃
 3位邑智、4位安来・能義
 (以下略)

各種 成績 (団体戦のみ)

バスケットボール Aゾーン1位
 軟式庭球 1位
 卓球 1位 柔道 3位 剣道 3位
 バレーボール 男子 1位 女子 3位
 陸上 3位

全国教員選手権大会選手派遣

- 8・7～10 愛知県体育館
 卓球 男子ダブルス ベスト16

宮崎 康(松南) 竹田克己(飯南)
 男子シングルス ベスト16

宮崎 康(松南)

バレーボール

8・7～10 北海道岩見沢市
 男子選手 田中健久(女子高) 井原
 俊一(北高) 川井俊史(松南)
 予選リーグ 島根1-2京都
 島根2-0大分
 決勝トーナメント1回戦

島根0-2山形
 (40チーム参加)

女子選手 安食みゆき(松徳) 友森
 桂子(北高)

監督 高橋庫一(湖南中)

予選リーグ 島根1-2東京
 島根0-2大阪

(2敗で決勝トーナメント進出ならず)
 (26チーム参加)

バスケットボール

- 8・9～12 佐賀県唐津市
 選手 脇田 済(南高) 目次健司(北高)
 松本弘光(工高) 野津多智夫(二中)
 吉迫哲也(四中) 飯塚 修(工高)
 山口克秀(川津小)
 2回戦 島根76-63岐阜
 3回戦 島根65-66佐賀

松江市陸上競技協会 (会長 金山 千)



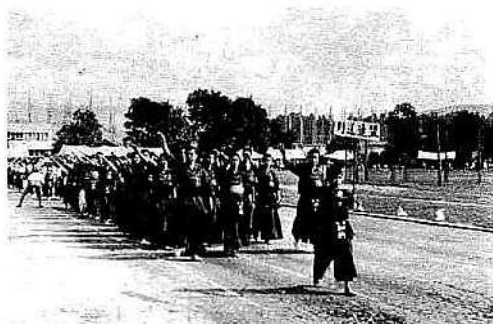
職域対抗駅伝競走

- 4・20 宍道湖岸
 ㊦ 宍道湖一周駅伝競走大会 210名
 5・3 松江陸上競技場
 ㊦ 第2回松江市陸上選手権 743名
 5・9～11 松江陸上競技場

- ⑥ 第59回全山陸上競技大会 1,420名
- 6・15 湖北ロードレースコース
- ⑤ 第9回体力づくり走ろう大会 55名
- 10・10 松江陸上競技場
- ⑥ 第10回松江市民体育祭 1,000名
- 10・19 湖北ロードレースコース
- ⑤ 第10回体力づくり走ろう大会 63名
- 11・3 松江市役所一佐太神社一市役所
- ⑥ 第21回松江市駅伝競走大会 138名
- 11・30 松江市役所一岡本町踏切
- ⑤ 第4回松江市職域駅伝競走大会 95名
- 51・1・1 城山外濠コース
- ⑤ 元旦走ろう大会 200名
- 3・21 湖北ロードレースコース
- ⑤ 第9回松江ロードレース大会 180名
- 50・5～51・3 松江陸上競技場
- ⑤ 小学生陸上教室 延22回 1,100名
- 51・3 下旬
- ⑤ 公認審判員認定講習会 50名

松江地区剣道連盟 (会長 浅野俊雄)

- 1・ 県立武道館
- ⑤ 寒稽古 延約 350名
- 6・15 県立武道館
- ⑤ 第10回松江地区青少年剣道大会 延約 570名
- 7・29～8・3 県立武道館
- ⑤ 暑中稽古 延約 400名
- 8・10 県立武道館
- ⑥ 国体鳥根県予選 延約50名
- 8・ 県立武道館
- ⑤ 青少年強化訓練 延約20名
- 8・31 県立武道館
- ⑥ 国体中国ブロック予選会 延約80名
教員、少年男子(高校)の部



市民体育祭

- 11・2 松江市立第一中学校
- ⑤ 松江市剣道大会 延約 500名
- 12・20 県立武道館
- ⑤ 昭和50年度納会 延約 100名

松江スキー協会 (会長 野津吉男)

- 1・31～2・1 大山スキー場
- ⑤ 第8回松江市民スキー教室 100名
- 51・3・14 大山スキー場
- ⑤ 第8回松江地区スキー競技大会 130名
- 51・1・10～1・11 大山スキー場
- ⑥ スキー指導者講習会 60名
- 51・2・29 大山スキー場
- ⑥ 少年スキー教室 50名

松江ライフル射撃協会 (会長 渡部熊夫)

- 4・20 鳥根県ライフル射撃場
春季選手権大会
兼国体県予選(1次)
- 5・25 鳥根県ライフル射撃場
国体県予選(2次)
- 6・15 鳥根県ライフル射撃場
国体選予選(3次)
- 7・27 鳥根県ライフル射撃場
国体県予選(4次)
- 8・10 鳥根県ライフル射撃場
国体県予選(5次)
- 9・14 益田射撃場完成記念大会
- 10・19 鳥根県ライフル射撃場
鳥根・鳥取両県対抗大会
- 11・3 鳥根県ライフル射撃場
郡市対抗兼県選手権大会

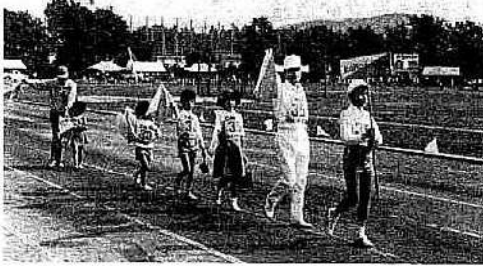
松江市相撲連盟 (会長 門脇憲次郎)

- 7・20 松江市末次公園特設相撲場
- ⑤ 松江水郷祭協賛、第1回松江市少年相撲大会並びに松江市納涼相撲大会 200名
- 8・25 松江市立持田小学校特設相撲場
- ⑤ 第5回松江市高ブロック少年相撲大会 60名

松江市オリエンテーリング協会

(会長 玉木常吉)

- 3・27～30 青年センター・楽山公園
- ⑥ 松江市オリエンテーリング教室
- 5・10～11 県民会館・楽山公園



- ⑥ 昭和50年度鳥根県オリエンテーリング指導者講習会
- 5・18 大庭町
- ⑦ 第1回市民のつどいオリエンテーリング大会 2,500名
- 10・19 古江町
- ⑧ 古江パーマネントコースオープン記念松江市オリエンテーリング大会 170名
- 11・2 古江町・大庭町・川津町
- ⑨ 松江市子ども会オリエンテーリング大会 700名

松江ボウリング協会 (会長 藤原善夫)

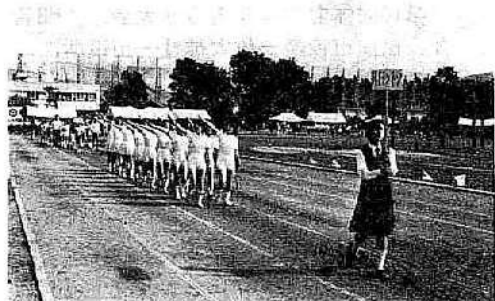


- 7~12 ⑩ 松江市長杯争奪大会 40名
- 7~11 ⑪ 月例会 40名
- 7~11 ⑫ 記録会 40名
- 7・20 ⑬ 県選手権大会 80名
- 9・14 ⑭ 県2人チーム選手権大会 80名
- 10・10~12 ⑮ 全日本選手権大会(大阪) 12名
- 11・2~3 ⑯ 全日本新人戦大会(愛知) 2名
- 12・13~14 ⑰ 都道府県対抗競技大会(東京) 4名
- 12・14 ⑱ 歳末たすけあいボウリング人会 144名

山陰中央新報社、山陰中央テレビ放送に委託
委託金 86,520円

松江市バドミントン協会

(会長 太田秀夫)



- 5・11~12 松江商業体育館
- ① 中国高校大会県予選会 県下高校男女 180名
- 7・25~8・29 市立体育館
- ② 松江市スポーツ指導者養成教室(婦人) 家庭婦人中心に(盛会) 約35名
- 8・16~17 松江商業
- ③ 国体県予選会 一般・高校男女 150名
- 11・15~16 島商、松商
- ④ 県高校新人戦 高校男女 250名
- 11・29~30 松江市立女子高
- ⑤ 松江市民バドミントン大会 一般・高校男女 130名

松江サイクリング協会 (会長 浅野俊雄)



- 1・5 熊野神社
- ⑥ 松江市民初詣サイクリング大会 150名
- 4・6~9・28 24回 延 4,200名
- ⑦ 松江市民おはようサイクリング

4・20	㊦	クラブラン島根半島一周	40名
5・18	"	"	40名
7・20	"	"	40名
5・25		大谷ゲーム	
	㊦	春の松江市民サイクリング大会	150名
10・25～26		青年センター及秋鹿(湖北道)	
	㊦	2級リーダー講習会	30
10・5		附属小学校	
	㊦	おはようサイクリング島根県民大会	100名
11・9		A 斐川サイクリングロード B 小境町常尾神社	
	㊦	秋の松江市民サイクリング大会	150名

松江アーチェリー協会 (会長 金山 千)



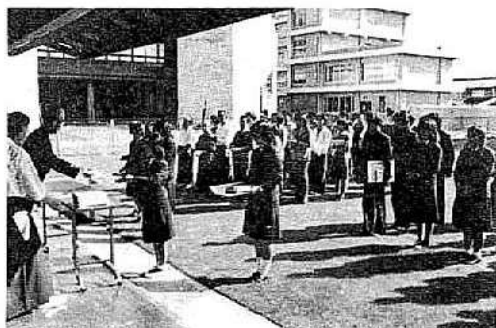
5・11		日野川特設レンジ	
	㊦	第1回全山陰アーチェリー競技大会	
5・18		母衣小学校々庭	
	㊦	第7回島根県春季大会	45名
6・8		市営グラウンド	
	㊦	第6回松江市春季大会	36名
9・7		屋島壇の浦古戦場跡	
	㊦	第5回中四国アーチェリー選手権大会	
9・14		市営グラウンド	
	㊦	第7回島根県秋季大会	34名
10・5		市練習場	
	㊦	記録会	25名
10・19		市練習場	
	㊦	記録会	20名
11・9		市営グラウンド	
	㊦	松江市秋季大会	38名
11・15～16		市練習場	
	㊦	島根県地区指導者研修会	25名
11・23～24		市練習場	
	㊦	技術研修会	40名

松江ローンテニス (会長 島田和明)

4・26		楽山コート	
	㊦	松江市民春季庭球大会	48名
5・25		広島市医師会クラブコート	
	㊦	親善試合(村広島市医師会)	32名
		山陽国策パルプテニスコート	
	㊦	クラブ対抗試合	30名
8・10		楽山コート	
	㊦	松江市民夏季庭球大会	50名
10・10～11・23		楽山コート、高専コート	
	㊦	テニス教室	

松江弓友会 (会長 原田雅生)

1・5		県立武道館弓道場	
	㊦	昭和50年初射会	20名
1・19		県立武道館弓道場	
	㊦	1月々例射会	23名
1・19～26		県立武道館弓道場	
	㊦	寒稽古	延 140名
2・9		県立武道館弓道場	
	㊦	建国記念通信射会	
		2月々例会	25名
3・9		県立武道館弓道場	
	㊦	3月々例射会	19名
4・6		大田市川合物部神社弓道場	
	㊦	山陰弓道大会 派遣5チーム	15名
4・13		八雲村熊野大社特設弓道場	
	㊦	熊野大社奉納弓道大会1	18名
4・27		県立武道館弓道場	
	㊦	松江市弓道大会	240名
5・11		出雲市弓道場	
	㊦	出雲市弓道大会 派遣5チーム	15名
5・18		県立武道館弓道場	
	㊦	5月々例射会	23名
6・1		江津市工業高校弓道場	
	㊦	岸賞争奪支部対抗弓道大会 派遣6名	
	㊦	島根県弓道選手権大会(団体) 派遣3名	



市武道大会表彰式

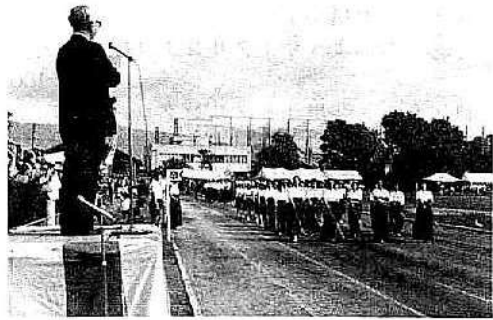
- 6・8 県立武道館弓道場
 ㊦ 6月々例射会 24名
- 6・15 島根大学弓道場
 ㊦ 島根大学創立記念弓道大会 派遣20名
- 7・13 県立武道館弓道場
 ㊦ 弓道国体予選一般女子
 弓友会女子7名
- 7・17～27 県立武道館弓道場
 ㊦ 暑中稽古 延 250名
- 7・27 県立武道館弓道場
 ㊦ 7月々例射会 28名
- 8・3 県立武道館弓道場
 ㊦ 弓道国体予選一般男子(選手選考)
 大野五段選手、熊野教士監督に決定
- 8・3 全日本弓道選手権県予選大会
 ㊦ 熊野教士選手に決定
- 8・10 山口市弓道場
 ㊦ 国体中国地域大会 派遣3名
- 8・17 県立武道館弓道場
 ㊦ 8月々例射 22名
- 9・7 県立武道館弓道場
 ㊦ 島根武道振興大会 180名
- 9・21 県立武道館弓道場
 ㊦ 鳥取・島根対抗弓道大会
 鳥取20名 根20名
- 10・10 県立武道館弓道場
 ㊦ 松江体育祭弓道大会 29名
 ㊦ 10月々例射会 29名
- 10・12 県立武道館弓道場
 ㊦ 中国弓道選手権大会 120名
- 11・3 県立武道館弓道場
 ㊦ 松江市武道大会(弓道) 200名
 ㊦ 11月々例射会 41名
- 12・6 県立武道館弓道場
 ㊦ 12月々例と50年度納射会 32名

松江市体操連盟 (会長 柳原弘義)



- 8・2～3 島根大学体育館
 ㊦ 第3回親子体操教室 30名
- 11・16 県立武道館
 ㊦ 第3回松江市小学校児童体操競技大会 40名

松江市なぎなた連盟 (会長 大野繁子)



- 2・28～3・2 県立武道館
 ㊦ 島根県なぎなた講習会
 高校生 小・中 高教員 一般 100名
- 8・2～3 神戸市立中央体育館
 ㊦ 第20回全日本なぎなた選手権大会
 第16回都道府県対抗なぎなた選手権大会
- 9・7 県立武道館
 ㊦ 第8回島根県武道振興大会(なぎなたの部) 県選手権大会
 高校 一般女子 一般男子 50名
- 10・10 松江市営競技場
 ㊦ 松江市民体育祭演技の部 40名
- 11・24 岡山県立武道館
 ㊦ 第2回中国五県なぎなた選手権大会
- 12・6 出雲女子高等学校体育館
 ㊦ 島根県なぎなた講習会
 中 生 高校生 一般 50名
- 12・7 松江市立第三中学校
 ㊦ 松江市武道大会(なぎなたの部)
 中学 一般 32名

松江市自転車競技連盟

(会長 古川重三郎)

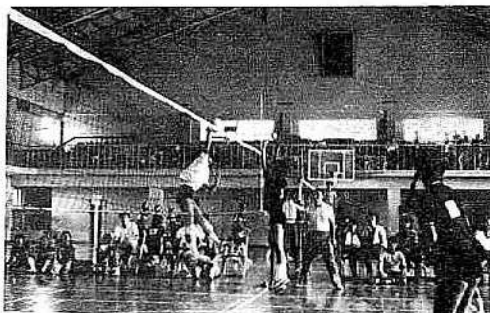
- 3・9 斐川サイクリングロード
 (1,000m個人タイムトライアル)
 (4,000m団体タイムトライアル)
 ㊦ 第1回松江市民サイクルスポーツ大会 50名
- 10・24～31 三重県松坂市
 ㊦ 国体一般 3名
- 11・9 斐川サイクリングロード 200mハロン

- ㊥ 第2回松江市民サイクリススポーツ大会
50名



松江バレーボール協会 (会長 吉野晴雄)

- 3・9 松江第一中学校体育館
㊥ 松江市民家庭婦人バレーボール大会
12チーム参加 150名
- 3・24 南高校・松江第一中学校体育館
㊥ 第2回松江市中学生6人制バレーボール優勝大会
女17チーム参加 530名
- 3・30 白潟体育館
㊥ 松江市民職域対抗バレーボール大会
男10・女4チーム参加 210名
- 7・27 白潟体育館・松江第一中学校体育館
㊥ 第10回松江市民体育祭地域対抗バレーボール大会(一般の部)
男20・女20チーム参加 600名
- 8・17 松江第二中学校
松江市民体育祭地域対抗バレーボール大会(少女の部)
20チーム参加 200名
- 2月上旬 ㊥ 9人制審判員講習会を開催予定
- 2月下旬 ㊥ 松江市民職域対抗バレーボール大会開催予定



市民体育祭 少女バレー

- 2月中旬 ㊥ 第3回松江市中学生6人制バレーボール優勝大会開催予定
- 3月中旬 ㊥ 全日本ジュニアバレーボール大会(松江地区大会)
- その他 ㊥ バレーボール教室

松江市民軟式野球連盟 (会長 福島益太郎)

- 4～5・11 一中・二中・四中・鹿島・八雲上乃木
㊥ 第1回松江市長杯・連盟会長杯争奪野球大会(A級) 110名
- 4～5・11 一中・二中・四中・鹿島・八雲
㊥ 第1回松江市長杯・連盟会長杯争奪野球大会(B級) 530名
- 5・30 鹿島球場
㊥ 中国五県軟式野球松江予選大会(A級) 80名
- 5～7 一中・二中・四中・鹿島・八雲農協学校・上乃木
㊥ 高松宮賜杯軟式野球一部・二部松江予選大会兼松江市民職域対抗野球大会(B級) 620名
- 6・30 日大高校
㊥ 天皇賜杯軟式野球松江予選大会(A級) 90名
- 7・27 一中・商業
㊥ 第30回国体松江予選大会(A級) 80名
- 8～10 一中・二中・四中・商業高校・鹿島上乃木・八雲
㊥ 中国五県軟式野球一部・二部松江予選大会兼松江市民職域対抗野球大会(B級) 680名
- 4月 三中 審判技術講習会 40名
- 4月 白潟 " 25名
- 8月 一中 " 35名
- 11月 白潟 " 30名
1. 4月の2回は中央伝達講習
2. 8月・11月 教員、チーム代表による初心者講習



市民体育祭の行進

松江山岳協会 (会長 柿田芳夫)



- 5・11 嵩山
春の市民ハイキング 35名
- 11・9 朝日山
秋の市民ハイキング 21名

松江市スポーツ少年団

(本部長 岡 磯吉)

- 昭和50年12月28日現在 登録団数 44団
- 団員数 男 687名 女 245名 計 932名
- 指導者数 132名 準指導者(団員OB)
- 2・2 県スポーツ少年団剣道大会参加
男子内中原A 1位 内中原B 3位
- 5・6 スポーツ少年団指導者中・四国大会
に1名派遣
- 5・30 全国スポーツ少年団指導者大会に1
名派遣
- 7・24 スポーツ少年団指導者連合会理事会
- 7・27～8・1 第13回全国スポーツ少年大
会(大分県湯布院)に指導者1名、団員男
2名、女1名派遣
- 8・12～14 第6回中国ブロック・スポーツ
少年団リーダー大会(岡山県玉野市)
団員男5名、女1名派遣)
- 8・23～24 姉妹都市の宝塚市スポーツ少年



大会市中行進

団との交歓会。昨年宝塚市スポーツ少年団を松江に迎えて第1回を開催。本年その第2回交歓会は折柄台風通過中の23日早朝今岡市体育課長を派遣団長とする指導者12名と男女団員54名。途中暴風雨の中を突き抜け9時間を費やし午後5時無事宝塚市に到着。予定時間を3時間もオーバーしたため団員達がせっかく楽しみにしていた宝塚歌劇とファミリーランドの見学はやむなく中止。その夜は分宿先の父兄の案内で市内見学等で十分たのしませてもらい、家族と団らんの夜を過ごす。

第2日は前日とはうって変って絶好のスポーツ日和。男子は野球、サッカー、剣道に、女子はバレーボールにと元気に交歓試合を展開、好成績を取って全員無事帰松。

8・25～28 日本スポーツ少年団中央リーダースクール(愛媛県北条・前期)に1名派遣。同人を続いて3・34～27(岡山県玉野・後期)へ派遣。

9・7 50年度松江市スポーツ少年団大会。市役所前集合。251名の全市団員は大会プラカード、各国々旗を掲げて市中行進しつつ松江陸上競技場到着。記念式典の後、国民体力テストに汗を流し午後1時過ぎ解散。なおこの日、団員リーダーOB会を結成。10名に対し準指導者として委託し、新に制定した帽子を贈呈した。

10・26 松江市スポーツ少年団第1回スポーツ交歓球技大会を乃木小学校で開催。参加チームは、ソフトボール高学年9チーム・低学年4チーム、サッカー3チームバレーボール6チーム 計 208名。



国民体力テスト

県立高校体育施設利用の登録制実施
◎申込みは…松江市教育委員会体育課へ

昭和50年度松江体育協会収支予算書

収 入 の 部

費 目	50年度予算額	49年度予算額	比較増△減	説 明
1. 繰越金	20,000円	20,000円	-円	前年度繰越金 2万円
2. 補助金	5,077,086	4,205,000	872,086	市補助金事業費 310万円 人件費 1,977,086円
3. 委託料	112,500	111,600	1,500	市委託費 112,500円
4. 会費	990,000	915,000	75,000	5千円×36団体=18万円 特別会員 3千円×270名=81万円
5. 雑収入	1,000	1,000	-	預金利子その他 1千円
合 計	6,200,586	5,252,000	948,586	

支 出 の 部

費 目	50年度予算額	49年度予算額	比較増△減	説 明
1. 加盟団体事業補助費	2,700,000円	2,500,000円	200,000円	加盟団体36部門事業補助費 270万円 (内訳千円単位) 145. 陸上・卓球・140. 水泳 130. サッカー・スポ少 120. 剣道 105. バレー 100. 野球・相撲 95. バスケット・オリエンテーリング 90. 軟式庭球・柔道・弓道・ヨット 85. サイクリング 70. ローテニス・ソフト・アーチェリー 65. スキー 60. 射撃・中体連 50. 体操・小体連・地域 40. ハンドボール・職場・教職・バドミントン・ライフル・ボクシング 35. 山岳・自転車・銃剣道 30. なぎなた・新種目
2. 強化費	300,000	300,000	-	合同トレーニング及特別種目強化費 30万円
3. 賃金	1,949,250	1,186,000	763,250	賃金(職員2人本俸・手当)1,836,750円 (看視人2人手当) 112,500円
4. 保険料	140,336	80,000	60,336	
5. 厚生費	50,000	50,000	0	
6. 育成費	360,000	345,000	15,000	加盟団体育成費 36万円 (特別会員1人当り 1.5千円×240人分)
7. 事務費	651,000	741,000	△ 90,000	表彰費 175千円 旅費 50千円 会議費 80千円 印刷費 90千円 備品費 50千円 図書費 50千円 通信費 50千円 消耗品費 50千円 雑費 50千円 県体協加盟金 6千円
8. 予備費	50,000	50,000	-	
合 計	6,200,586	5,252,000	948,586	

昭和49年度松江体育協会収支決算書

収 入 の 部

費 目	予 算 額	決 算 額	比較増△減	説 明
1. 繰 越 金	20,000円	139,122円	119,122円	前年度繰越金 139,122円
2. 補 助 金	4,205,000	4,205,000	0	49年度市補助金・事業費 3,000,000円 人件費 1,205,000円
3. 委 託 料	111,000	111,000	0	49年度市委託費 111,000円
4. 会 費	915,000	980,000	65,000	特別会員会費 3,000円×275人 団体加盟金 5,000円×31団体
5. 雑 収 入	1,000	18,222	17,222	利息 17,522円 賞状代 700円
合 計	5,252,000	5,453,344	201,344	

支 出 の 部

費 目	予 算 額	決 算 額	比較増△減	説 明
1. 加盟団体事業補助費	2,500,000円	2,549,900円	49,900円	加盟団体35部門事業補助金 2,549,900円
2. 強 化 費	300,000	383,400	83,400	合同トレーニング及特別種目強化費 383,400円
3. 賃 金	1,186,000	1,070,420	△ 115,580	賃金（職員2人本俸・手当） 959,420円 （看視人2人手当） 111,000円
4. 保 険 料	80,000	73,332	△ 6,668	職員2人保険料 73,332円
5. 厚 生 費	50,000	50,000	0	職員および看視人厚生費 50,000円
6. 育 成 費	345,000	364,500	19,500	加盟団体育成費 364,500円
7. 事 務 費	741,000	650,046	△ 90,954	会議費 122,906円 表彰費 306,860円 印刷費 105,000円 図書費 16,140円 通信費 12,402円 消耗品費 9,000円 雑 費 71,738円 県体協加盟金 6,000円
8. 予 備 費	50,000	0	△ 50,000	
合 計	5,252,000	5,141,598	△ 110,402	

50年度へ繰越 311,746円

加盟団体事業補助費 250万円の配分内訳次のとおり。（単位千円）

- 145（2種目） 陸上・卓球
- 140（1種目） 水 泳
- 130（1種目） サッカー
- 120（1種目） 剣 道
- 105（1種目） バレー
- 100（3種目） 野球・相撲・スポーツ少年団
- 95（2種目） バスケット・オリエンテーリング
- 90（1種目） 軟 庭
- 85（4種目） 柔道・弓道・ヨット・サイタリング
- 70（3種目） ローテニス・ソフト・アーチェリー
- 65（1種目） スキー
- 60（1種目） 射 撃
- 55（1種目） 中体連
- 50（1種目） 体 操
- 45（1種目） 小体連
- 35（4種目） ハンドボール・職場・地域体・教職員
- 30（2種目） バドミントン・ライフル・
- 25（2種目） 山岳・自転車
- 60（新種目）

合計 2,500（32種目と新種目育成）

昭和50・51年度松江体育協会役員（任期2ケ年）

役職名	氏 名							
会 長	齋藤 強							
副 会 長	佐藤 俊男	曾田 堯	藤井 忠孝	松尾 巖	岡 磯吉	和田 正則		
顧 問	恒松 制治	中村芳二郎	野々村 延	井戸内 正	田部長名工門	又賀 清一		
	岡田 善富	秋本 盛一	与倉 潔美	石飛 三郎	伊原 周造	片山 義雄		
	金山 千	古満友次郎	小玉 耕平	佐野 広	島田 幸光	柴田 午郎		
	塩田 恭一	鈴木 晃	高井義三郎	高橋 忠	内藤 昌	原 立市		
	早田伊勢松	細田 吉蔵	森本 正紀	吉岡 年春	渡部 熊夫			
参 与	園山 龟蔵	浅野 俊雄	岩田 篤明	浦川 侃	小川 宏	太田 秀夫		
	大野 繁子	鐘築 孝男	金山 千	門脇 秀雄	門脇憲次郎	狩野 富吉		
	柿田 芳夫	岸 広海	佐野 広	島田 和明	鈴木 繁徳	須田豊三郎		
	玉木 常吉	内藤 昌	野津 吉男	早田伊勢松	原田 雅生	福島益太郎		
	古川重三郎	藤原 善夫	森江 文吉	柳原 弘義	吉野 晴雄	吉岡 正吉		
	渡部 熊夫	和田 邦市						
理 事 長	桂 隆義							
常 務 理 事	○岩崎英人(競技) 浦川 侃(総務) ◎織奥 信男(総務) 梶谷 節夫(国体) ○岸 広海(財務) ◎小玉 耕平(競技) ○須山 春雄(国体) ○高尾 邦雄(施設) ○中島武夫(広報) ○野上 好弘(総務) ◎福島益太郎(財務) ◎森 秋重(施設) 矢田登志豊(施設) ○吉岡 弘(広報) 吉野 晴雄(競技) ◎和田 忠義(国体) ◎委員長 ○副委員長 ()内は専門委員会							
理 事	青戸 常盤(勲)	石倉 英人(勲)	石原 幸雄(勲)	乾 薫(勲)	小川 幸光(勲)	小川 宏(勲)		
	狩野 信(勲)	勝部 行正(勲)	金築 一郎(勲)	鞍口 昭二(勲)	幸野 孝治(勲)	玉木常吉(勲)		
	野津佳都美(勲)	橋本 泰三(勲)	下蔵 弘(勲)	真柄 裕(勲)	松村 光洋(勲)	横戸 航(勲)		
	矢野 時夫(勲)	山本 謙(勲)	和久利 勇(勲)	和田 邦市(勲)	渡部 咲子(勲)	青戸純夫(勲)		
	原 武久(勲)	吉岡 正吉(勲)	熊谷 琢朗(勲)					
監 事	吉野 安久 松尾 司							
事 務 局 長	今岡 元治							

種 目 別 役 員

部 名	部 長 (○) ・ 委 員 名							
陸 上 競 技	○須山 春雄	青戸 純夫	足立 淑世	荒木 英昭	伊藤 操	大塚 昭二		
	勝部 行正	金山 滉	熊谷 琢朗	久保田康毅	佐藤 亘	千原 正男		
	内藤 喜一	長野 征三	平垣 貞徳	福田 正義	松本 正	山田 潔		
	山根紀三男	吉野 安久	福岡 信隆					
卓 球	○加藤 正也	藤原 武治	三島 堅	出川 忠教	坂田 年	玉木 敏夫		
	松浦 竜郎	和田 恭明	久保川喬之	岸 明弘				
バ レ ー	○諏訪部芳美 福井 勝美 石井 美己 佐々木峰雄 金崎 利治							
サ ッ カ ー	○勝部 嘉巳	久保田 稔	長岡 誠	宍道 泰玄	松浦 嘉昭	勝部 英治		
	鞍口 昭二	安部 隆	永海 誠	大内 紀雄	大和 正			
剣 道	○松本 清	浦川 侃	入沢 和一	田中 信義	土佐 健二	岡田 安夫		
	種村 敏雄	門脇 利平						
水 泳	○梶谷 節夫 吹田 邦夫 野島 格巳 規家 文雄 佐藤 幸一							
柔 道	○福井 勇	松本 昭	細田 覚郎	長谷川正矩	福田 厚	門脇 常雄		
	藤岡 正春							

部 名	部 長 (○) ・ 委 員 名							
軟 式 庭 球	○小川 幸光 吉岡 正雄	朝之 知治 陰山 幸悦	中島 武茂 多久和智康	細木 博 植木 章	吉村 三郎	岩佐 友由		
相 撲	○木村 勇 小山 栄	成相 重夫 金津 光宣	平塚 繁義	若林 泰男	藤原 正	古藤 正三		
ス キ ー	○山本 謙 仲田 義夫	佐草 幹夫 矢野 秀治	石川 博 渡部 紀美	日野 和雄 別府 祐文	領家 康明 米山 達志	山代 修		
ロ ー ン テ ニ ス	○糸原 次之	中島 隆司	岡本 克己	山根 健	高松 一博			
ヨ ッ ト	○菊地 良兵 足立 将	木村 光雄 山本 寿子	長谷川 宏 竹田 富	金平 憲 沢 洋征	高木 弘宣	山本 英二		
ア ー チ ョ ー	○宮廻 利徳 熊野 節雄	神村 利幸	山本 正博	松本 安代	英田まちこ	吉賀 友美		
自 転 車 競 技	○長尾 憲通	須田 正夫	伊藤 薫	岸本 武男	石倉 正好	佐藤 修一		
サイクリング								
山 岳	○横戸 航 権田	岡本 文雄	原 英一	藤田 真一	福村 年晃	松浦		
野 球	○宅和 定雄 泰 勝郎	尾原 徳光 高田 光	遠藤 一郎 山本 俊治	松尾 司 上野 克次	尾原 勲	陰山 幸悦		
弓 道	○熊野 文三	松田 俊雄	石倉 茂徳	田中 勇	米本 兆民	永瀬 稔		
射 撃	○江角 高 岡本 稔	大前 福德	大塚 博康	大塚 昭治	石橋 忠孝	池上 成則		
ソフトボール	○作野 茂 高階 等	今林 治 祖田 彰	細田 朝通	今林 昭美	門脇 正彦	堀江 安男		
体 操	○柳原 弘義 門脇 英雄	松本 敏雄 中村 保夫	渡辺 悦男 妹尾アサ子	岡坂 晴朗 狩野 治子	園山 哲也 本田稜紀志	橋本 泰三		
バスケット	○葛尾 信弘 伊藤 律夫	岩崎 英人 石原 辰三	野津多智夫 石倉 達夫	米原 範倍 吉岡 正夫	吉追 哲哉 勝部 祐二	沢田 毅		
中学校体育部	○早田伊勢松	出川 忠教	勝部 行正	石井 美巳	岩崎 英人	平江 一郎		
小学校体育部	○久保田 稔 内藤 茂	門脇 節郎	吉広 勝喜	矢田登志豊	星野 淳	福岡 信隆		
教職員体育連盟								
スポーツ少年団								
ラ イ フ ル	○岩田 允	松林 利光	岩山 励	渡部 博昭	石河 重馬			
オリエンテーリング	新宮 忠次	桜内 保幹	黒崎 行雄	土井 幹夫	余村 信義			
バトミントン	○大北 哲也	松尾 益吉	小林 茂	高麗 久義				
な ぎ な た	○大野 繁子	後藤登美子	恒松 幹子	平江 浩子	藤井 隆義			
銃 剣 道	○福井隆太郎	浜崎助太郎	深津 美晴	堀 秀蔵	池田 春一	安田 源一		
ボ ク シ ン グ	○乾 薫	神辺 正明	藤原 孝庸	美多 泰道	柳原 博			
ハンドボール	○福島 栄一	森江 和義	村上 満広	松蔭 実	松浦 哲次			

昭和50年度松江体育協会特別会員

(50・12・25現在)

取扱い団体	口数	特 別 会 員 氏 名							
市 議 会 議 員	36	井戸内 正	吉岡 正吉	梶谷 富彦	門脇 光男	富永 利典	田中 正三		
		小山 昭	原 豊	高木 早苗	広江 敏郎	角 吉郎	狩野 文男		
		伊藤 喜造	片寄 治夫	野津 嘉重	蔭山 德行	加藤 暁	岩成 潔		

取扱い団体	口数	特 別 会 員 氏 名							
市議会議員		岩田 篤明 与倉 正三 佐々木種蔵	森江 文吉 須田豊三郎 福島益太郎	村松益次郎 野波 好吉 竹谷 六郎	小山 永久 前田 恭吉 佐川 喜慶	岸 広海 小立 幸雄 黒田成一郎	松浦 巖 古藤 正福 船木 豊		
相 撲	10	門脇次太郎 若林 泰男	井戸内 正 古藤 正三	月坂 義明 小山 榮	木村 勇 金津 光宣	成相 重夫	平塚 繁義		
中 体 連	6	勝田 義幸	出川 忠教	田中 昇	林 一男	三宅 明	渡部 咲子		
小 体 連	5	内藤 昌	塩川屋三郎	安井 積	山崎 忠志	靱口 昭二			
オリエンテーリング	10	玉木 常吉 (10口)							
バスケットボール	10	須田豊三郎 松尾 繁雄	葛尾 信弘 日野 勝也	岩崎 英人 足立 安弘	今林 治 小林 義光	神門 繁夫	平本 龍平		
ソフトボール	7	古満 啓三 泉 完治	岩橋 弘明	小川 健	仙田 一基	宮脇 正夫	佐藤 充男		
軟 式 庭 球	9	松浦 定男 多久和智郎	田中 米蔵 岸本 和枝	高橋 克美 三代 広昭	小川 幸光	岩佐 友由	植田 章		
サ ッ カ ー	15	小川 宏 周藤 正己 勝部 喜己	小玉 耕平 久保田 稔 乾 達雄	森脇 善男 松浦 嘉昭 佐野 英一	大和 正 細川 孝行	松浦 巖 宍道 泰玄	恒松 研二 大内 紀雄		
弓 友 会	9	和久利 勇 原田 精一	松田 俊雄 清谷 稔	安達 広祝 熊野 文三	金森 栄	米本 兆民	石倉 茂徳		
ハンドボール	4	長森 利明	森江 和吉	角田 誠	松浦 晋次				
ローンテニス	7	糸原 次之 庄司 巖	中島 隆司	真柄 裕	岩橋 猛雄	烏田 和明	吉岡 年春		
陸上競技	26	佐野 広 和田 忠義 佐藤 勝亮 平垣 貞徳 小山 昭	秋本 盛一 桂 隆義 長谷川 智 伊藤 操 松本 芳久	金山 千 井上 等 吉野 安久 塩川屋三郎	与倉 潔美 兼折 博 福田 正義 荒木八州雄	船江友太郎 森広大三郎 佐次 智程 松浦 善次	曾田 亮 万波 雅義 本田 一忠 竹田 操夫		
体 操	5	松本 敏雄	橋本 泰三	妹尾アサ子	渡部 祝男	柳原 弘義			
剣 道	15	田中 信義 伊藤 善章 藤原 重雄	青戸 常雄 岡村 稔 神竹 礼上	岡田 安夫 門脇 利伊 安部 修次	浦川 侃 入沢 和一	種村 敏雄 山本 邦一	土佐 健二 岡 武男		
自 転 車	4	島根県自転車軽自動車商協同組合松江支部 (4口)							
サイクリング	9	同 上 (9口)							
バドミントン	4	石原 幸雄	太田 秀夫	高麗 久義	森山民之助				
銃 剣 道	4	和田 邦市	深津 美晴	堀 秀蔵	井後 豊				
なぎなた	3	大野 繁子	渡部 咲子	後藤登美子					
スポーツ少年団	2	今岡 元治 (2口)							
アーチェリー	9	島根三菱電気商品 三木電機店		北原 武夫 長崎 誠	松田電気店 後山 尚一	山本 正博	高廻 政史		
軟 式 野 球	10	福島益太郎 高田 光	尾原 徳光 上野 克美	宅和 定雄 陰山 幸祝	遠藤 一郎 山本 俊治	松尾 司	泰 勝郎		
卓 球	16	渡部豊次郎 門脇 等功 亀山 和雄	和田 基明 財金局卓球部 マルキ運動具店	船来 豊 鐘築 孝男	秋鹿 富男 (3口)	織原 信男 星野 広 (2口)	堀 仁敏 佐藤 春久		
ヨ ッ ト	12	浅野 俊雄 菊地 径子	大谷正三郎 岡 許夫	大野 俊夫 小池 昇	山本厚太郎 青山善太郎	梅本 松子 森本 紀彦	坂本美津枝 西川 正博		
ス キ ー	7	古瀬 章 山本 謙	三島 行雄	清水 愿二	柿田 芳夫	泉 彬	野津 吉男		
ライフフル	4	渡部 熊夫	金築 一郎	岩山 励	岩瀬 敏				
ボウリング	3								
射 撃	6	小川 宏	小林 文雄	江角 高	裏辻 朝三	池上 成則	三島 恭		

取扱い団体	口数	特 別 会 員 氏 名
柔 道	9	平塚 繁義 山口 栄一 小村 利行 安富 由雄 井戸内 孝 曾田 三郎 山下 義明 立脇 春雄 森広大 三郎
水 泳	14	長谷川 博 尾郷 悟郎 井上 苗吉 松山 宏 武部 保彦 野口 雅庸 田中洋服店 秋本 俊輔 後藤 勇 桶田 淳 妹尾 永司 長谷川潤一 井原 達郎 松村 栄三
バレーボール	11	浅野 俊雄 角 吉郎 佐藤 俊男(2口) 山陰合同銀行 松江貯金局 食糧事務所 一畑電鉄 中国電気工事 みしまや 山下 裕匡
山 岳	4	柿田 芳夫 岡村 一郎 横戸 航 藤田 真一
計	305	

賀 正 松 江 体 育 協 会

会 長	斎 藤	強	(市 役 所(市長) 24-1111)
副 会 長	佐 藤	俊 男	(同 (助役) 24-1111)
同	岡	磯 吉	(市教育委員会(教育長)24-1111)
同	曾 田	堯	(市 長 会(事務局長) 21-4186)
同	藤 井	忠 孝	(松 江 土 建(株)(社長) 21-3521)
同	松 尾	巖	(生 馬 公 民 館(館長) 36-8460)
同	和 田	正 則	(市教委体育課(講師) 24-1111)
理 事 長	桂	隆 義	(鳥根信販(株)(常務) 21-2140)
事 務 局 長	今 岡	元 治	(市教委体育課(課長) 24-1111)
事 務 局	松江市末次町86	松江市教育委員会体育課内	24-1111 ⁽³³²⁾ 321 24-7227 (直通)